

OPHAALBRUG SCHATEILAND ALMERE



Even voorstellen.....

Presentatie door René Knipscheer
Opleiding aan de TU Delft, Civiele techniek
Directeur-eigenaar van de Knipscheer Infra Groep



Brug(gen) Schateiland gerealiseerd door **Knipscheer Infrastructuur**

Bedrijf in de grond-, weg- en waterbouw + civiele betonbouw

Omzet: ca. € 30 miljoen / Vaste werknemers: 90 / Vestigingen: 8 locaties

Hoofdkantoor in Almere / Opgericht in 1980

Project informatie : bruggen Schateiland Almere

Ontwerp en realisatie 3 bruggen gebied “Schateiland” te Almere Stad

Opdrachtgever : Gemeente Almere

Contractvorm : UAV-gc (EMVI aanbesteding)

Drempelbedrag : € 1,5 miljoen

Aantal genodigden : 5

Aantal (geldige) inschrijvers : 2

Werk gegund voor € 1.499.999

Partners in tender-, ontwerp- en realisatiefase :

- Machine fabriek Rusthoven
- IPV Delft

Project informatie : bruggen Schateiland Almere

Hoger qua EMVI gescoord vanwege o.a. :

- Strakke uitvoeringsplanning (max 3 dagen afsluiting scheepvaart)
- Duurzaamheid (zonnepanelen op ballastkist brug)
- Toepassing van 'groen' beton
- Bewegingswerk / Bediening brug
- Staalwerk, reductie hoeveelheid 46%

Ontvangst opdracht : 11 september 2018

Oplevering / acceptatie opleverdossier : 26 juni 2020

Twée vaste bruggen en één ophaalbrug

Ontwerp en realisatie vaste fietsbrug :



Ontwerp en realisatie vaste autobrug :



Impressie realisatie ophaalbrug Schateiland



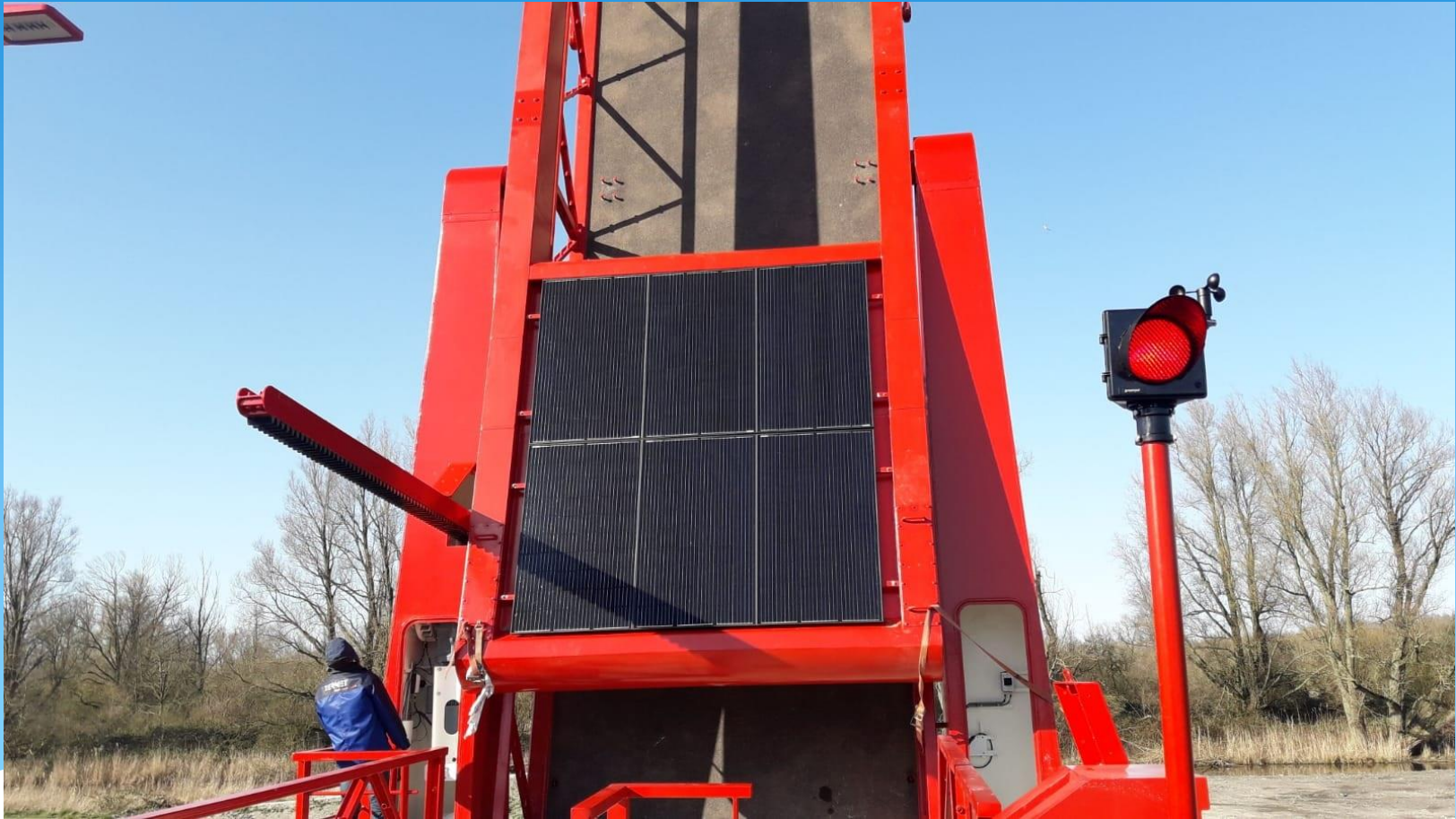
Impressie realisatie ophaalbrug Schateiland



Impressie realisatie ophaalbrug Schateiland



Impressie realisatie ophaalbrug Schateiland



Opgeleverd : ophaalbrug Schateiland



Ontwerp fase, wat ging er aan vooraf. Bediening?!

Uitwerking van wijze bediening brug vergde veel inspanning.

- De uitvraag sprak over bediening op afstand, met een vaste kast.
- Opdrachtgever wilde draadloze afstandsbediening voor elke boot.

Diverse belangen en wensen, en dan nog de machine richtlijn.....
(machinerichtlijn gewijzigd, aangescherpt)

Uiteindelijk gekozen voor handmatige bediening vanaf meerpaal

Vanaf 4 verschillende locaties, vanaf elk bedienpunt te openen / sluiten.

Meerpaal Bediening – overzichtelijke situatie

Het principe is dat de schipper bij een zelfbediening de brug opent en na doorvaart aan de andere zijde de brug sluit.

Hierdoor wordt de bediening altijd uitgevoerd met een bedienaar die overzicht kan houden tijdens de brugbeweging of beweging van de afsluitbomen.

Automatische sluit procedure die de brug na 5 minuten geen scheepvaart sluit. Scanners beschikbaar die de taak van de bedienaar overnemen.

Bij een te hoge windsnelheid wordt de automatische brugbediening en de meerpaalbediening geblokkeerd.

Meerpaal Bediening – drukknoppen & signaallampen



Voorlichting : bord bij meerpaal

INSTRUCTIES OPENEN EN SLUITEN 2e SCHATEILANDBRUG

LEG UW BOOT GOED VAST

Kijk goed of de brug vrij van verkeer is en de situatie veilig is. Dit dient u vóór iedere stap te herhalen.

Houdt de knop ingedrukt bij de stappen die hieronder beschreven staan tot dat de acties afgerond zijn, laat de knop los nadat de groene lamp volledig dooft. Wacht verder na de acties tot de groene lamp knippert, pas dan kan de volgende stap genomen worden. Laat de knop los bij enige twijfel over de veiligheid van de situatie, dan zal de beweging stoppen.

BRUG OPENEN

- 1 Druk circa 3 seconden de knop openen in.
(alle seinen worden rood) wacht vervolgens 20 seconden
- 2 Druk circa 30 seconden de knop openen in.
(bellen rinkelen en de slagbomen dalen)
- 3 Druk circa 1 minuut de knop openen in.
(bellen rinkelen en het brugdek gaat omhoog)
- 4 Druk de laatste keer op de knop openen.
(de scheepvaartseinen gaan uit)

U kunt de brug passeren, DENK AAN HET SLUITEN!

BRUG SLUITEN

- 1 Druk op de knop sluiten.
(de scheepvaartseinen worden rood)
- 2 Druk circa 1 minuut de knop sluiten in.
(bellen rinkelen en het brugdek gaat omlaag)
- 3 Druk de laatste keer circa 30 seconden de knop sluiten in.
(bellen rinkelen, de slagbomen openen en alle seinen gaan uit)

U kunt verder varen. Wij wensen u een behouden vaart.

**Druk op de NOODSTOP in het geval van een gevaarlijke situatie,
ook als de brug niet reageert op de andere knoppen.**

Bel 112 bij een spoedgeval.

OPHEFFEN NOODSTOP

Indien de rode lamp knippert:

- 1 Kijk of de gevaarlijke situatie is geweken en verzeker uzelf er van dat de brug veilig bedienbaar is.
- 2 Om de noodstop op te heffen dient u eerst de noodstop naar rechts te draaien, dit kan alleen ter plaatse waar de noodstop is ingedrukt.
- 3 Druk op de knop reset.

De brug is beschikbaar voor verdere bediening.

STORINGEN

In het geval van een storing kunt u contact opnemen met de gemeente Almere via het telefoonnummer 14036.

Gemeente Almere



Voorlichting : bord bij weerszijden toegang brug

Gemeente Almere



Telefonisch storingsnummer: 14036
Gemeente Almere, afdeling Stadsruimte
Bel 112 bij een noodsituatie

Deze brug wordt bedient door het scheepvaartverkeer, de schipper opent en sluit de brug middels de bedieningskasten op de aanmeervoorzieningen.

Volg te allen tijde de instructies van de schipper op wanneer de brug bedient wordt.

De gemiddelde wachttijd voor het landverkeer bedraagt ca. 10 minuten.

Blijf ten aller tijde vóór de slagbomen, de brug sluit automatisch na 5 minuten indien er geen verkeer is gedetecteerd.

Mocht de brug niet automatisch sluiten na 5 minuten dan is er sprake van een storing en dient het storingsnummer gebeld te worden, te vinden rechtsboven op dit bord.

Teksten bebording alleen in Nederlandse taal

Bediening : resumé

Deze wijze van bediening vergt veel medewerking van de omgeving :

- Vaarweggebruiker dient ook discipline / netheid te hebben om brug zelf te sluiten. Anders wachttijd van voetgangers en fietsers relatief lang.
- Voetgangers en fietsers niet onder slagbomen heen 'duiken'. Anders gaat brug 5 minuten via geactiveerde scanners in stilstand. Indien dit meerdere keren voorkomt dan brug in storing.
- Vaarweggebruikers dienen Nederlandse taal te beheersen om bediening brug te begrijpen / instructie te kunnen lezen.

Dank voor jullie aandacht !



Nog vragen of opmerkingen ?