

Spooronderdoorgang Dijk en Waard

ontwerp en beeldkwaliteitsplan

25 januari 2024







Masterplan Stationsgebied

Gebied waar Langedijk en Heerhugowaard samenkomen

Schakel tussen stad, dorp en land

Aantrekkelijk en veilig voor langzaam verkeer

'Groen tenzij' in ontwikkeling en inrichting

Zuidtangent groene looper met ongelijkvloerse spoorkruising

Spooronderdoorgang vergroot veiligheid en doorstroming



ambities



ambities Langedijk en Heerhugowaard verbinden



ambities uitnodigend, open en licht



Berm bloemen



en bollen voor bijen



alnus



wadimix



Tilia



meidoorn



Acer campestre



ambities groene en ecologische verbindingen

Gabriel Lester, Tussenstop



MOCHER/HP

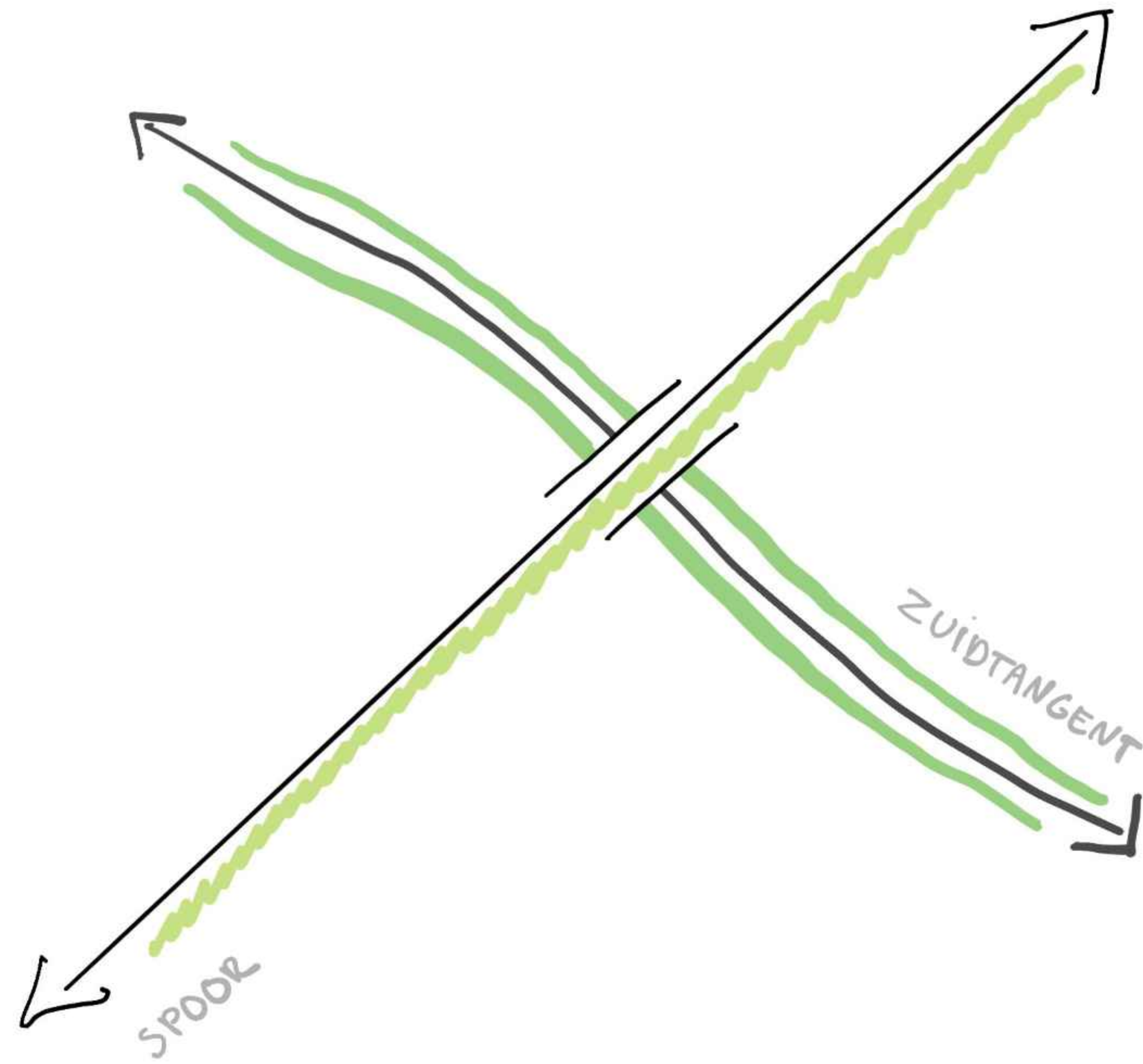
Gabriel Lester, Voor de Wind



MOCHER/HP

ambities kunst integraal onderdeel

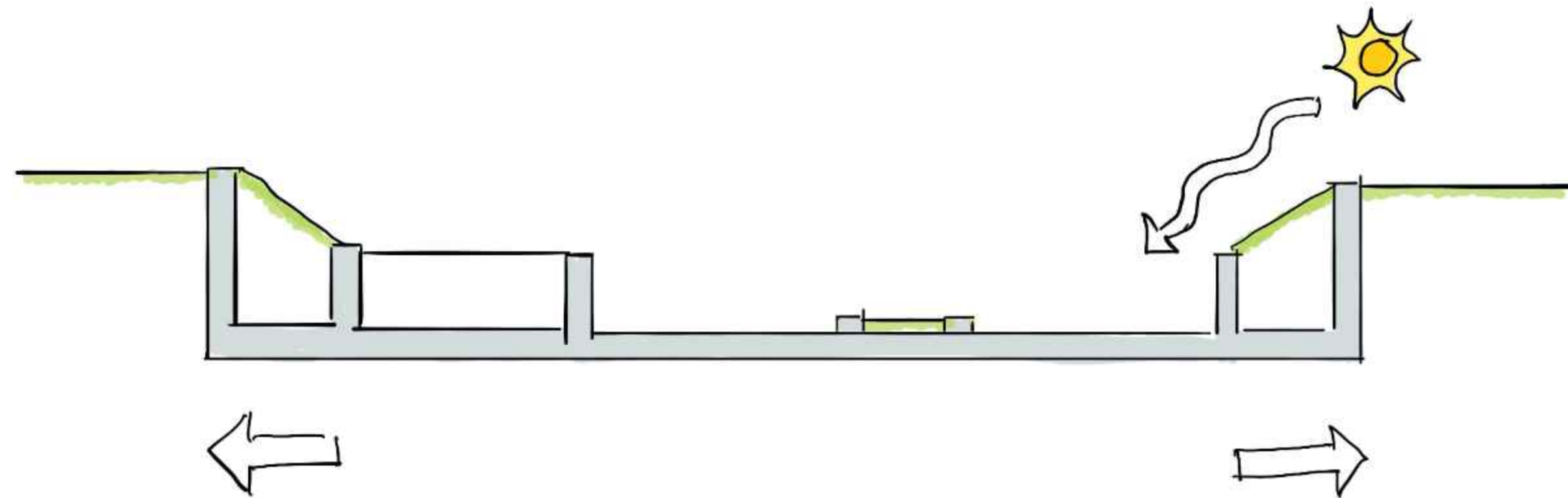
concept



concept kruising van groene structuren

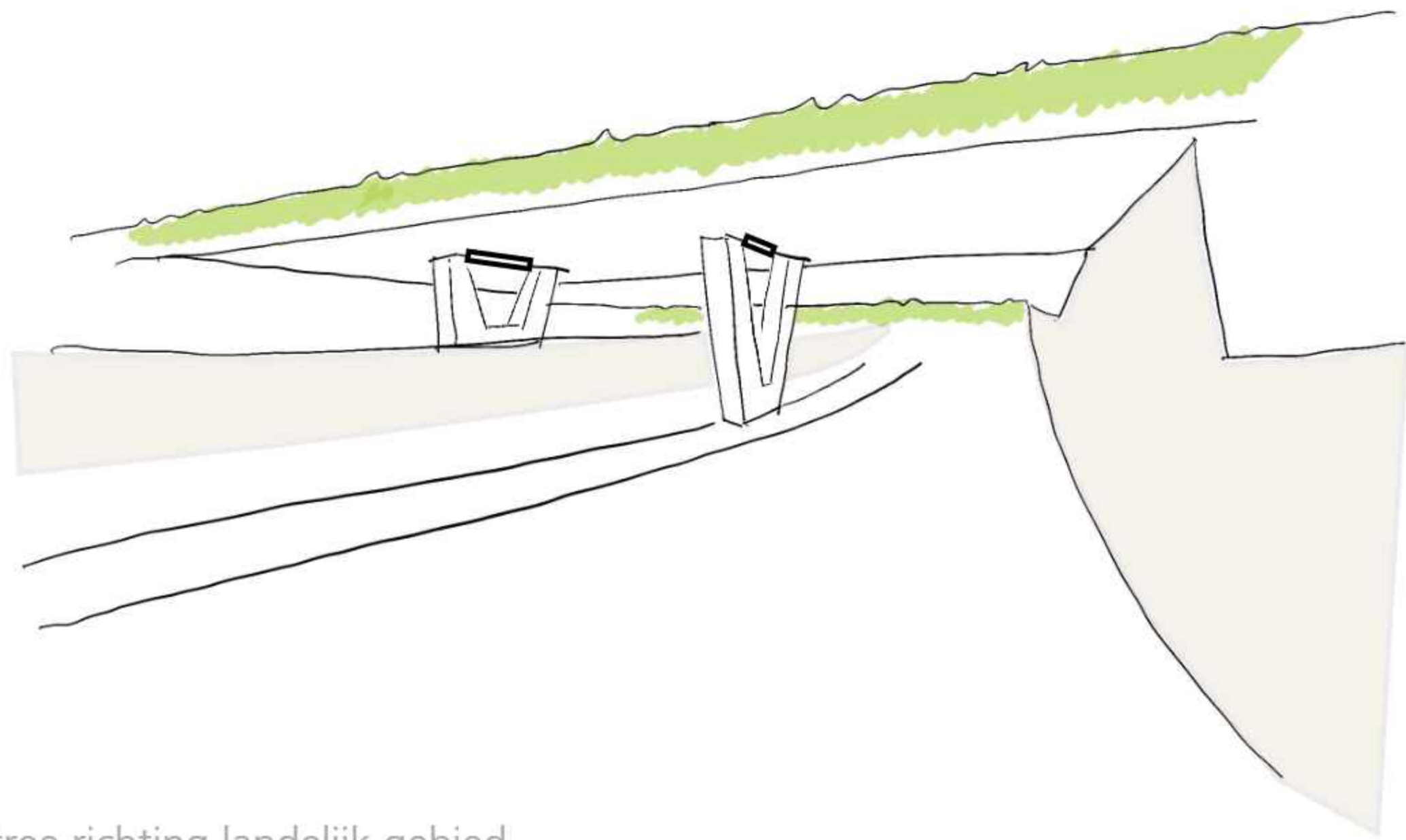


geen rechte en hoge wanden, maar:

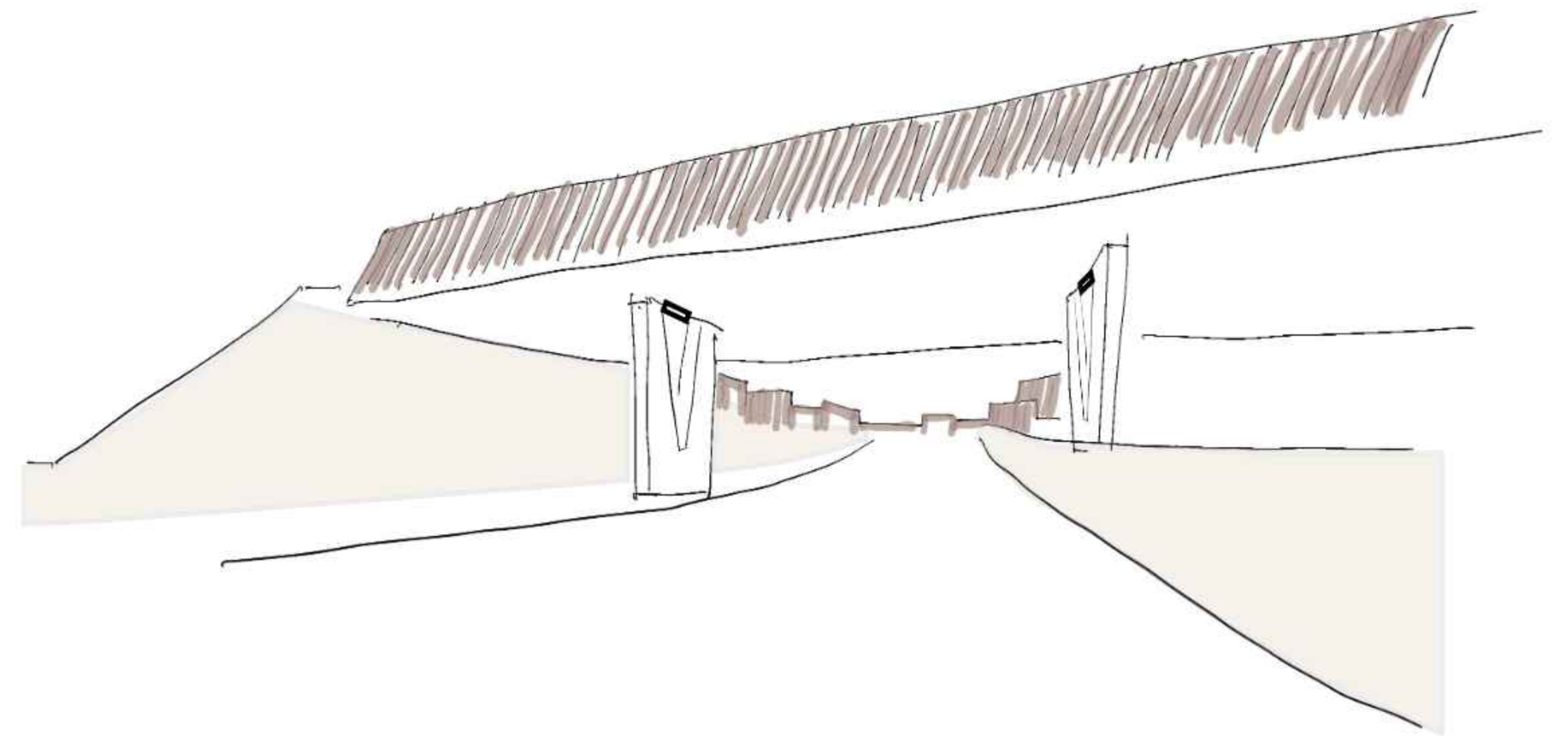


flauwe taluds en lage wanden

concept taluds in plaats van wanden

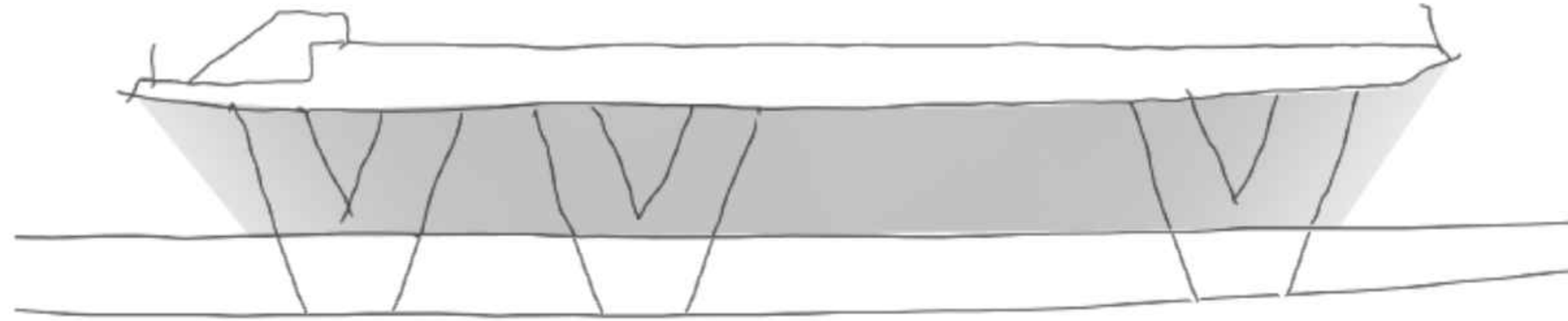


Entree richting landelijk gebied

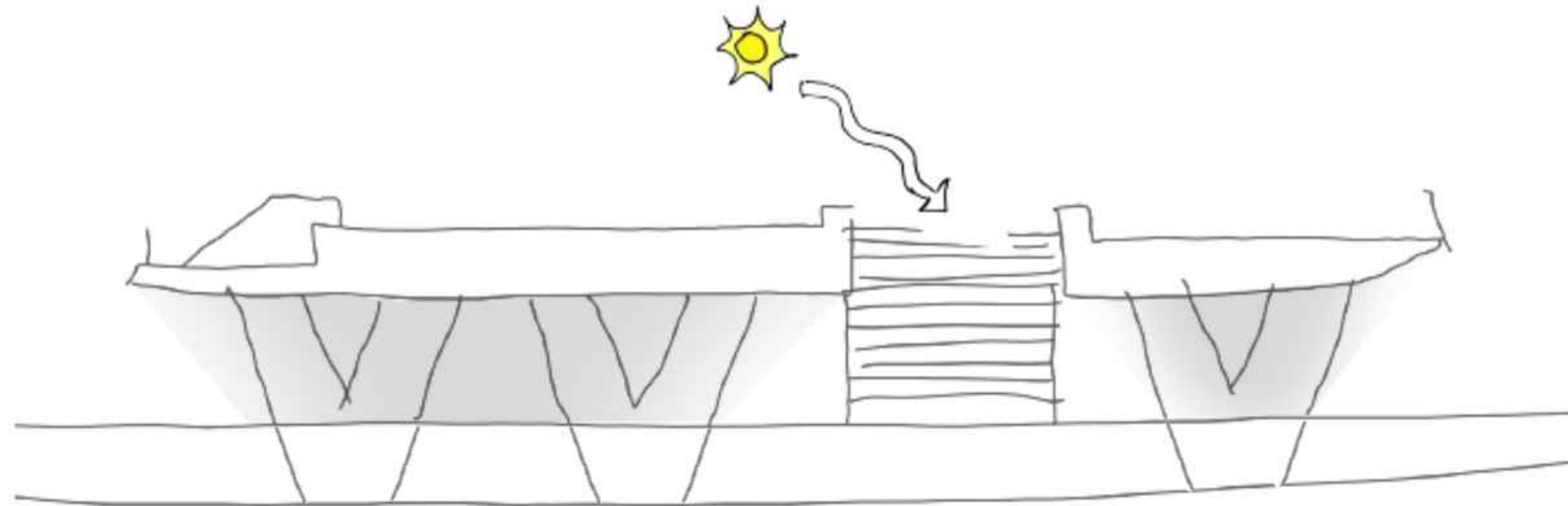


Entree richting stedelijk gebied

concept één poort, twee entrees



aaneengesloten brugdek



open vide met trapopgang

concept niveaus verbinden

ontwerp



heldere lijnen, groen loopt door



groene looper, optimaal doorzicht



aansprekende entree voor stad en land



twee niveaus verbonden, maximale lichtinval

kunst

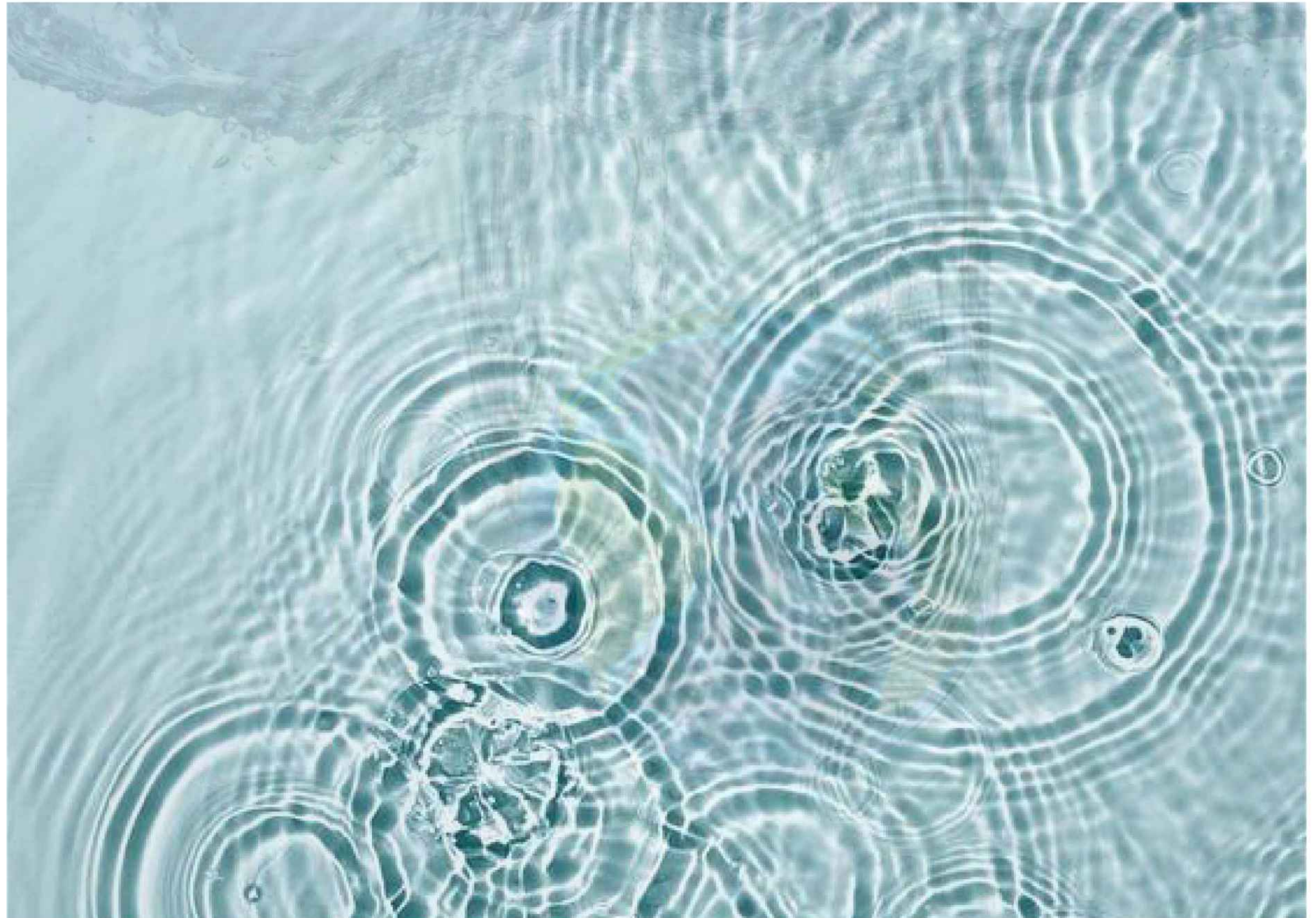
Water centraal

De geschiedenis van Nederland is verknoopt met de aanwezigheid van water; soms als vijand, soms als vriend en soms als barrière, soms als verbinding. De lokale geschiedenis in het gebied rondom Heerhugowaard en Langedijk is zeker ook bepaald door het water. Dat zien we terug in de inrichting van het landschap. Ons staat een nieuwe omgang met water te wachten, want in de toekomst zullen we voor grote problemen komen te staan. Door de klimaatverandering krijgen we te maken met een voor ons onbekende situatie: buien van een bijna tropische omvang (enorm veel water in heel korte tijd) en tegelijkertijd grote droogte van de grond. Wateropvang op grote schaal is dan ook van belang, evenals methode om dat water in een later stadium in te kunnen zetten waar nodig. Dit zal ook hier, in de omgeving die we bespreken zichtbare en onzichtbare gevolgen hebben. Waar we nu enerzijds verkaveld land met veel slootjes zien en aan de andere kant gemalen die het water naar de zijkanen van de stad pompen, gaan we straks meer eenheid zien in de omgang met het water. Ons concept voor de onderdoorgang neemt dit als uitgangspunt en stelt water voor als verbinding tussen de gebieden, niet als begrenzing.

Eerste concept

Het eerste concept voor een kunstwerk bleek een brug te ver. Het idee was om het water letterlijk in de onderdoorgang te tonen, door water langs de wanden te laten lopen. Zo zou iedereen de aanwezigheid van water ervaren, als schakel tussen beide gemeenten en als vertegenwoordiger van het landschap buiten in de tunnel binnen. Met de aanwezigheid van water werd tegelijkertijd verwezen naar de waterhuishouding van de toekomst die door de klimaatverandering en de opwarming van de aarde steeds problematischer wordt. Het bleek echter onmogelijk om dit op een veilige en technisch haalbare manier te vertalen naar een uit te voeren werk.

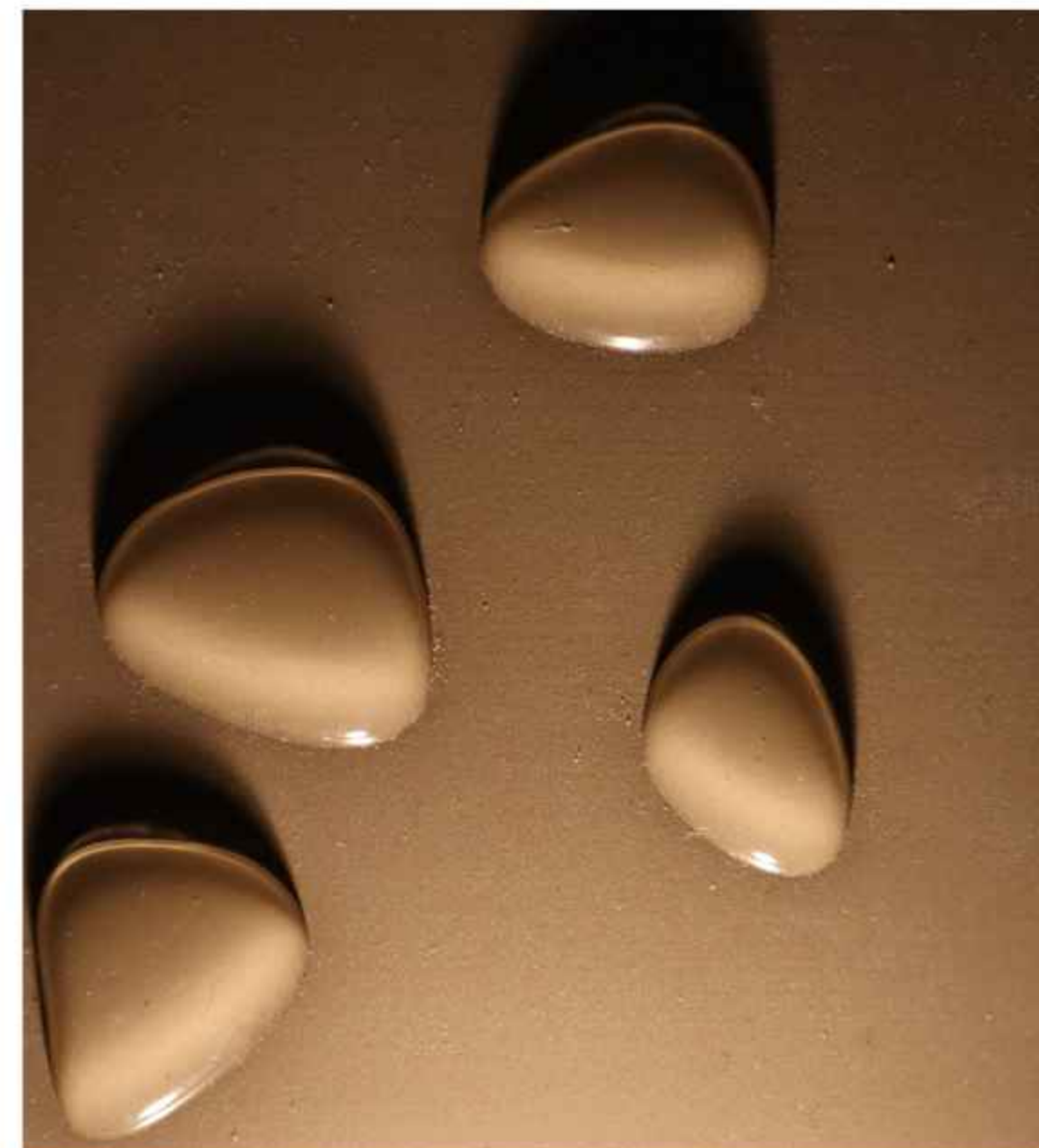
Daarom zochten we er een kunstenaar bij die in staat is om het thema water voelbaar en erfahrbaar te maken zonder dat water zelf aanwezig te laten zijn. Vanuit een short list van meerdere kunstenaars die we daarvoor geschikt achten zijn Mothership, IPV Delft en de werkgroep van de gemeente unaniem gekomen tot de keuze voor Gabriel Lester. Deze kunstenaar en IPV Delft werken nu samen binnen het concept dat Mothership ontwikkelde.

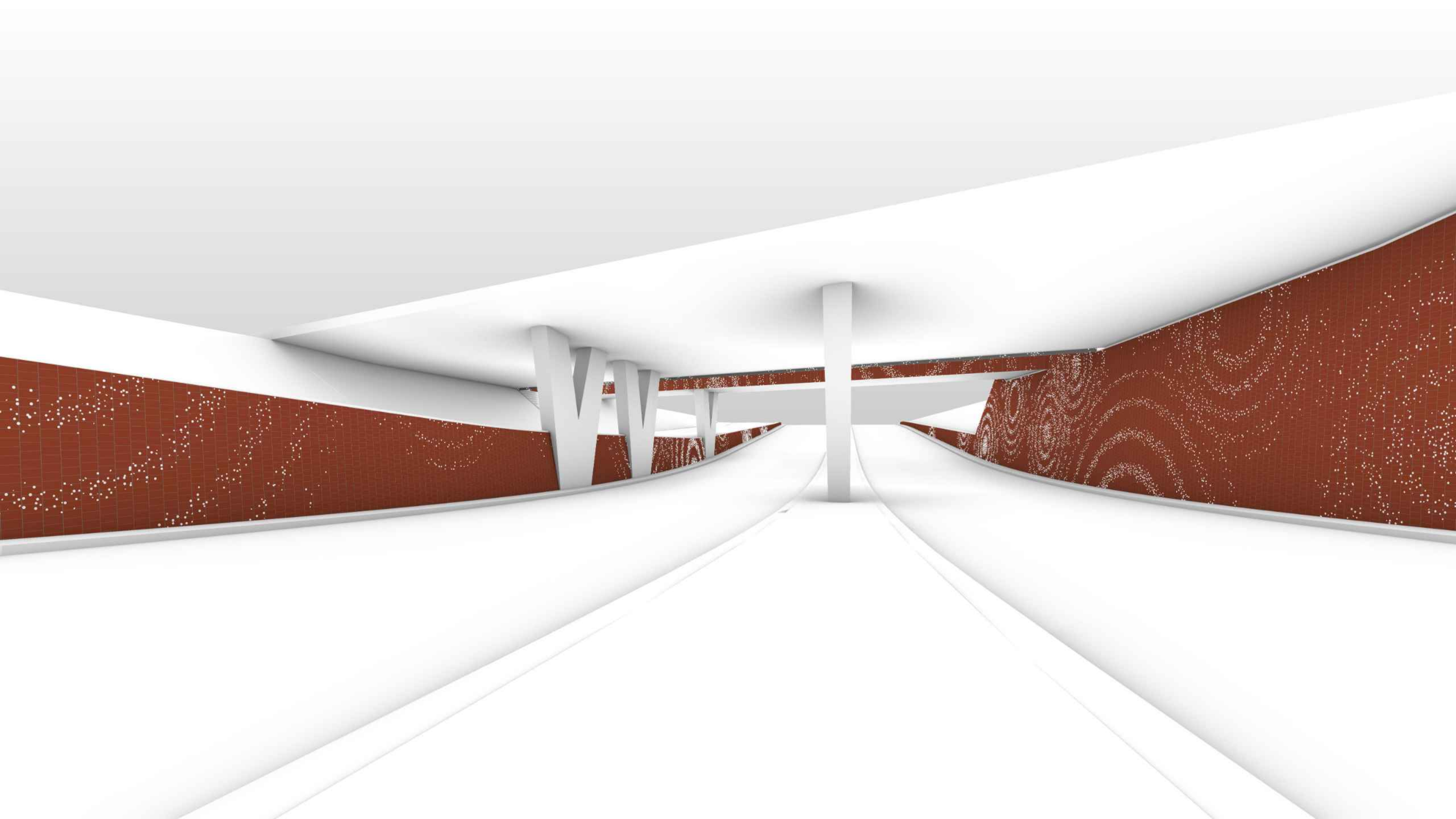


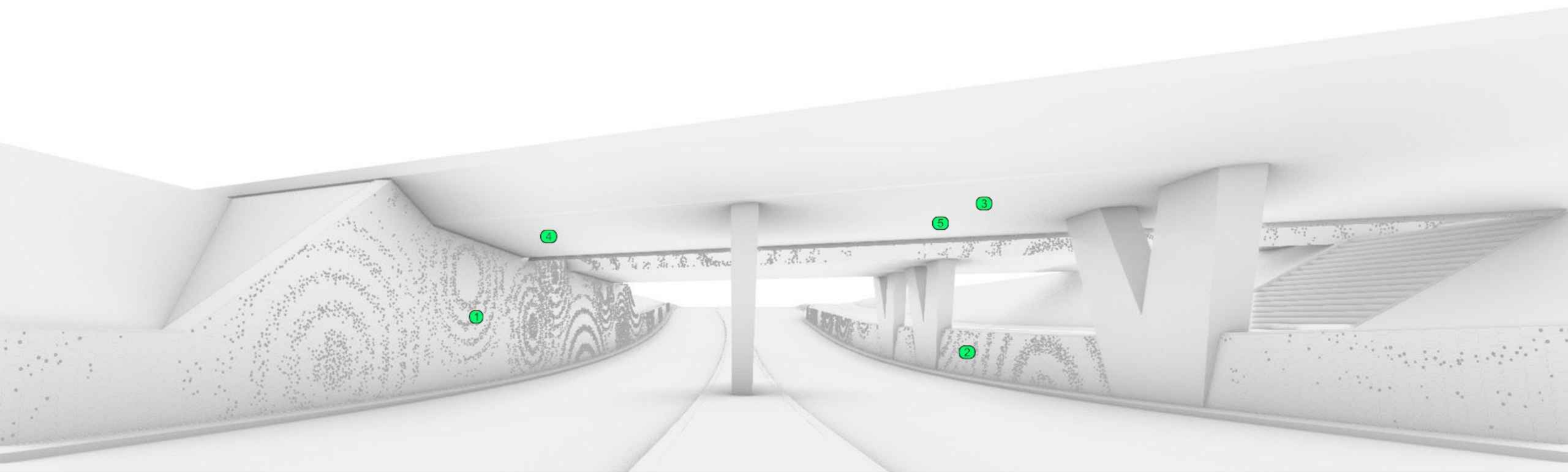
Waterlanders

Voor de verfraaiing van de onderdoorgang is Poly-Lester op zoek gegaan naar iets unieks, iets dat de architectuur en omgeving complimenteert en accentueert. Tegelijk is er de ambitie om een kunstwerk te realiseren dat geactiveerd wordt door het passerende verkeer - voetgangers, fietsers en automobilisten. In samenwerking met de Koninklijke Tichelaar, de historische aardewerkfabriek uit Makkum is een exclusieve tegel ontwikkeld waarbij glazen druppels worden versmolten met aardewerktegels. Dit basis-materiaal wordt aangebracht op de huid en wanden van het ontwerp dat IPV Delft heeft gemaakt. Het resultaat is een betoverend kunstwerk dat als een briljant of kroonluchter de onderdoorgang verbijzondert.

De glazen druppels kunnen als pixels worden gepositioneerd om er vormen en tekeningen mee te maken. Deze driedimensionale beeldelementen vangen licht, beweging en weerspiegelen tegelijk de omgeving. De vlakken en figuren die door de druppels ontstaan, vormen daardoor een tekening van schaduw, licht en reflectie. Het passerende verkeer wordt gereflecteerd en zet de gehele tekening daardoor in beweging. Tegelijk zullen de lampen van het voorbijrijdende verkeer het wandkunstwerk doen oplichten als een schitterende briljant.







Beeldkwaliteitsplan Zuidtangent

Stationsgebied en Stadshart Dijk en Waard

16 Juni 2022



DIJK EN
WAARD

KUIPER
COMPAGNONS

Borging beeldkwaliteit

Beeldkwaliteitsplannen Zuidtangent en Spooronderdoorgang

Omgevingsvergunning door aannemer

Vergunningtoets door CRK

Contractuele toets door supervisieteam:

ipv Delft

Kuipercompagnons

Mothership

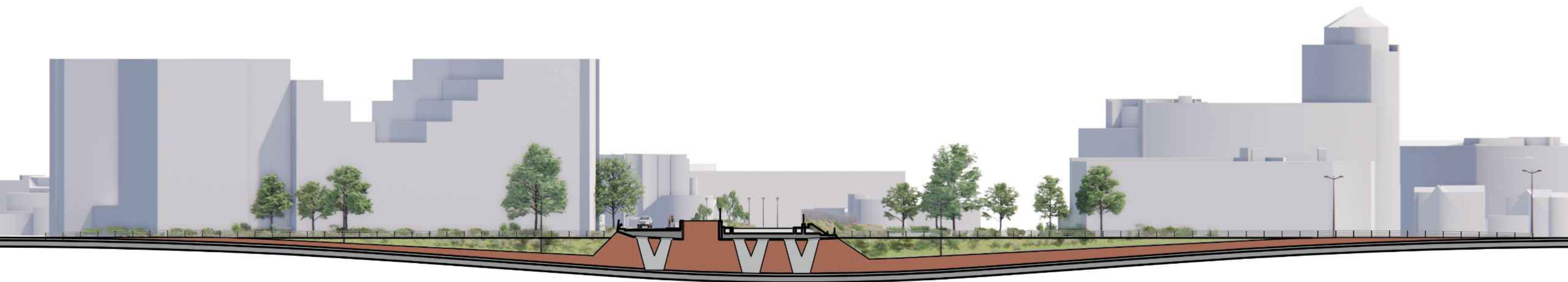


Beeldkwaliteitsplan spooronderdoorgang stationsgebied Dijk en Waard

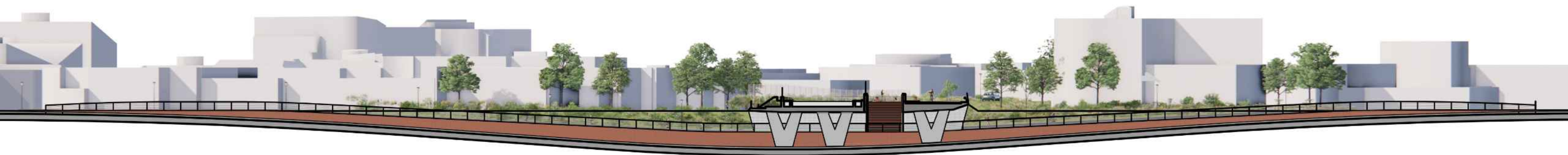
stad en land verbinden voor: Gemeente Dijk en Waard en ProRail

11 november 2022 v1.6

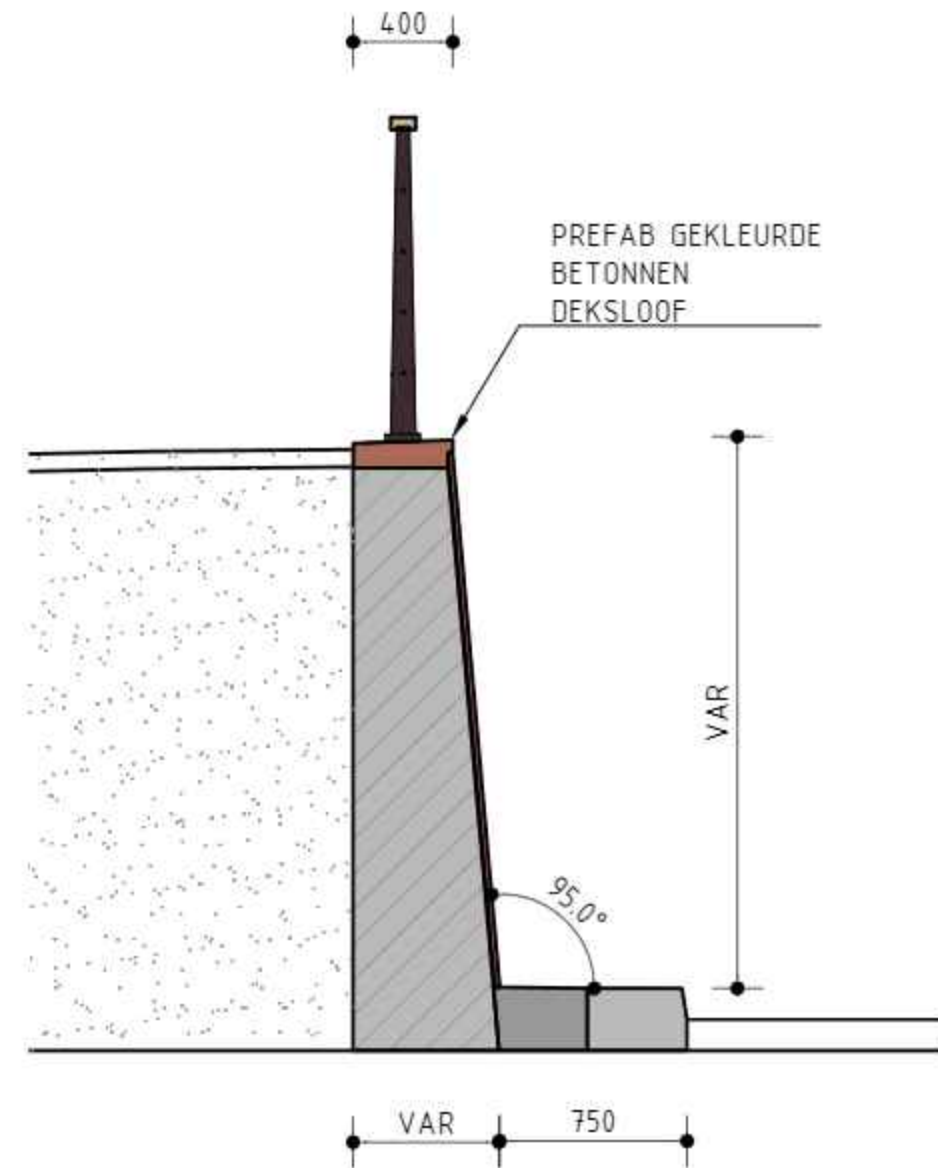
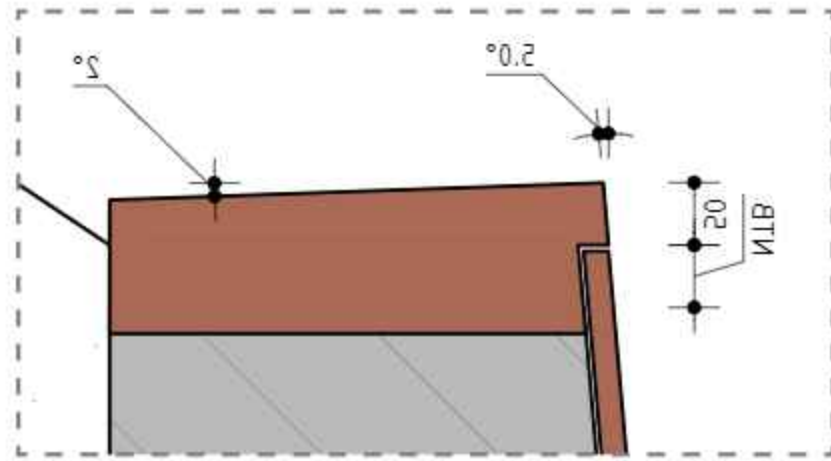




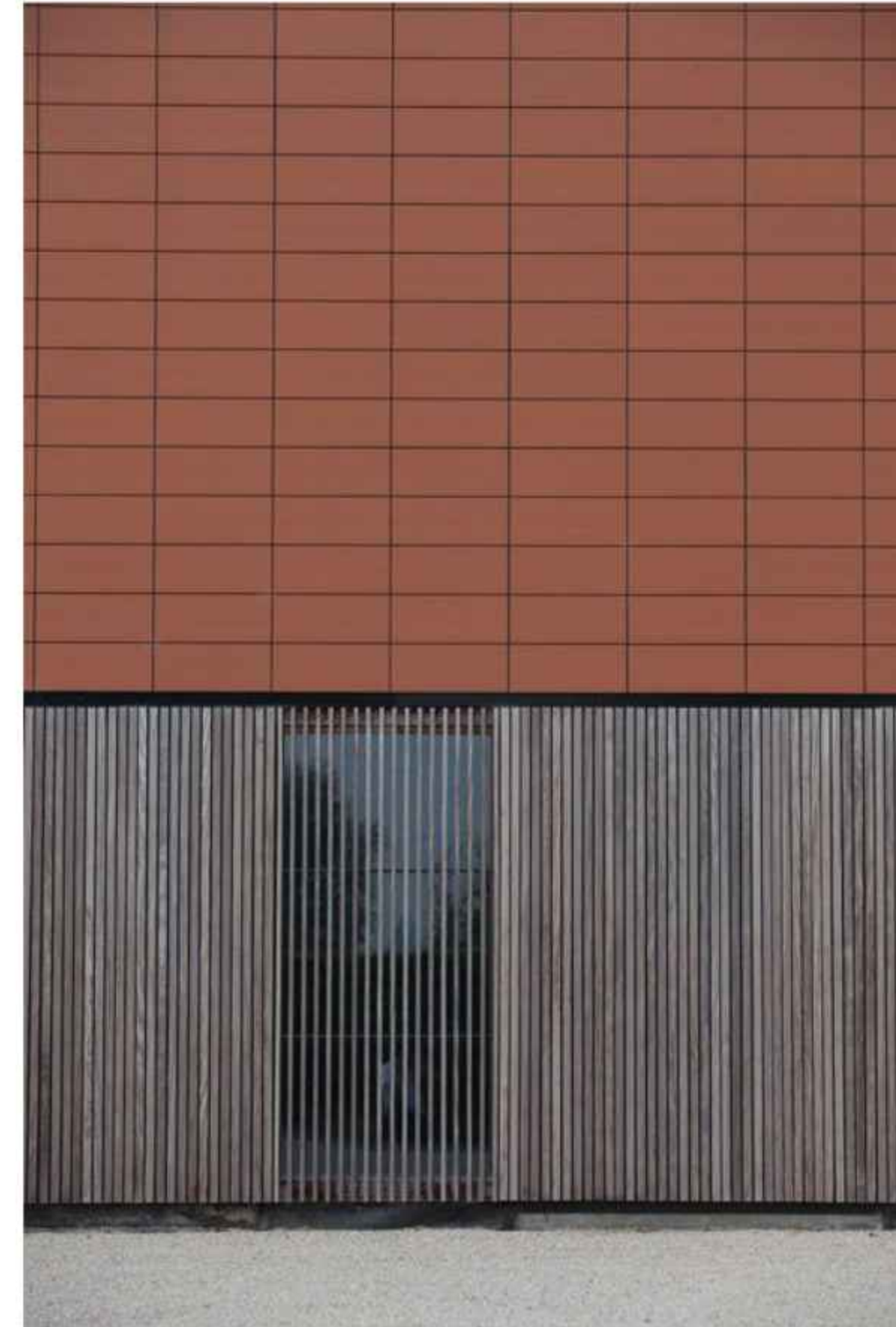
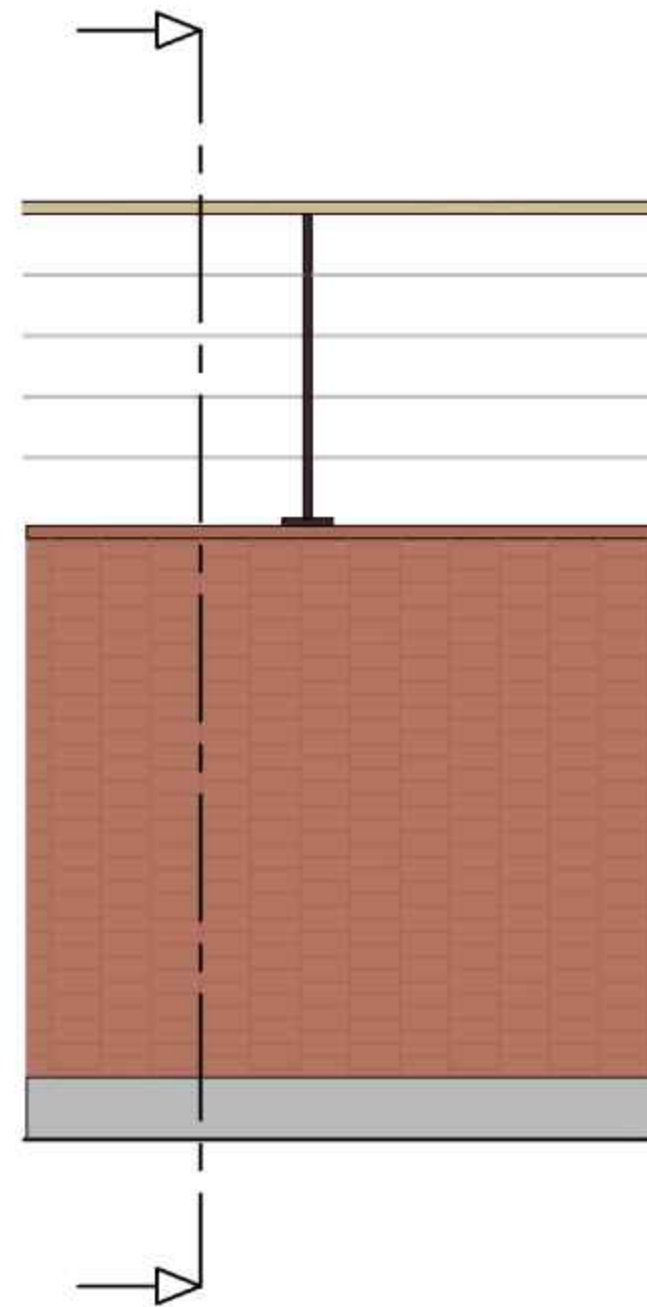
Langsdoorsnede richting noordwand

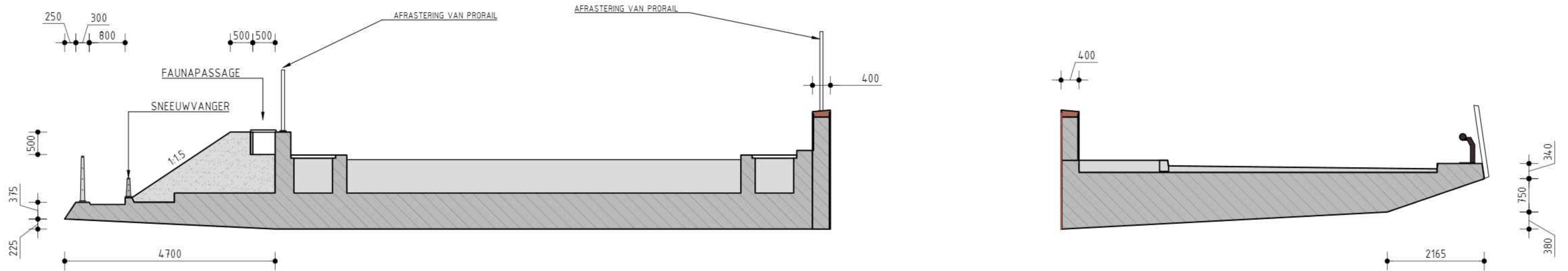
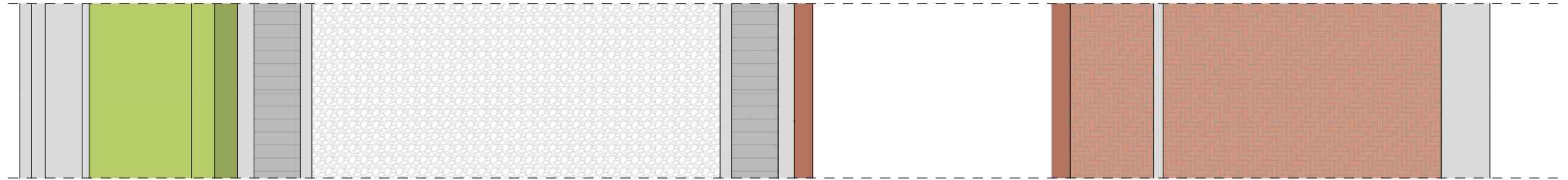


Langsdoorsnede richting zuidwand



Doorsnede en aanzicht zuidwand





Doorsnede en bovenaanzicht spoorviaduct en verkeersviaduct

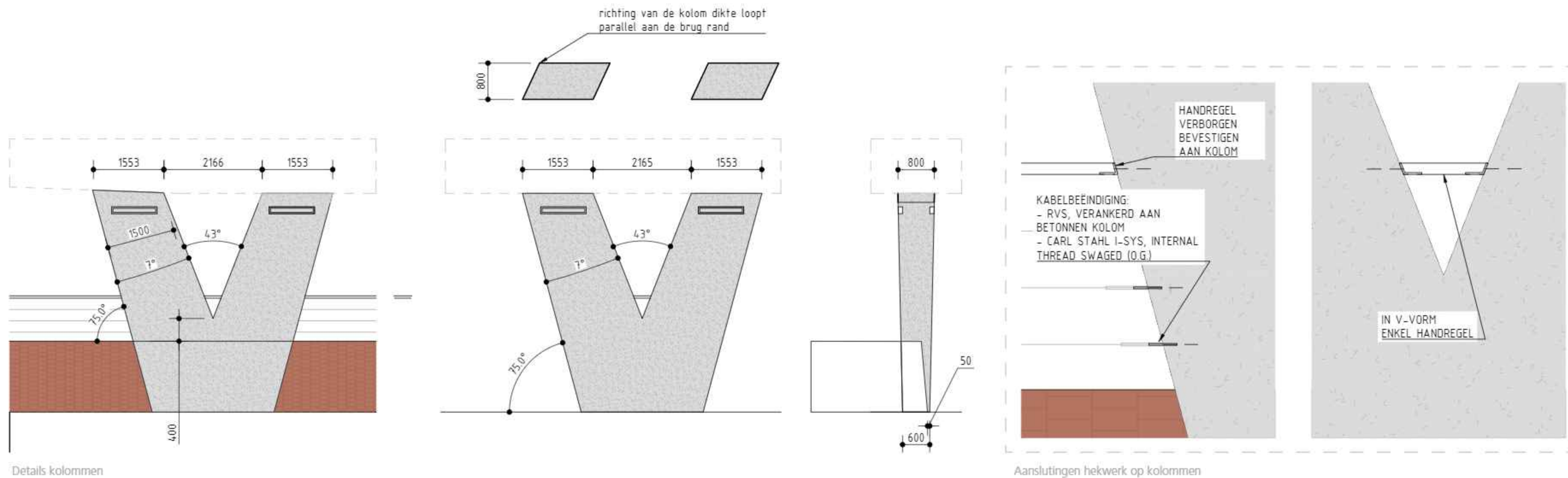
beeldkwaliteitsplan monoliete brugdekken, slanke randen



Kolom gezien vanaf rijbaan: kolomvoet steekt 5 cm uit ten opzichte van de wand, spankabels en handregel verzorgd bevestigd.



Kolom gezien vanaf het fietspad. Een uitneembare / te openen stalen rand neemt de opleggingen uit het zicht.



beeldkwaliteitsplan v-vormige kolommen

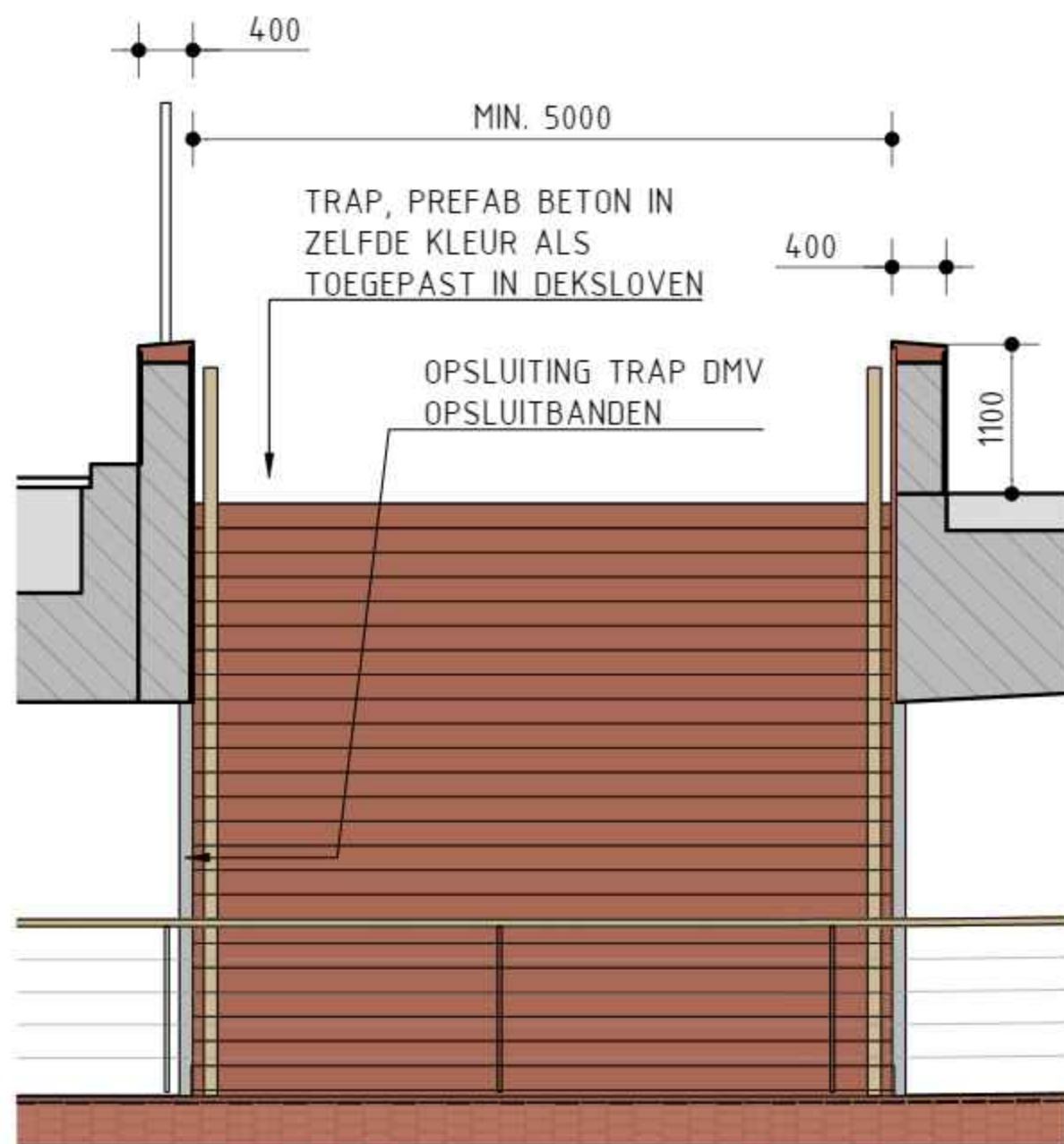


Hoogwaardige vide met uitnodigende trapopgang

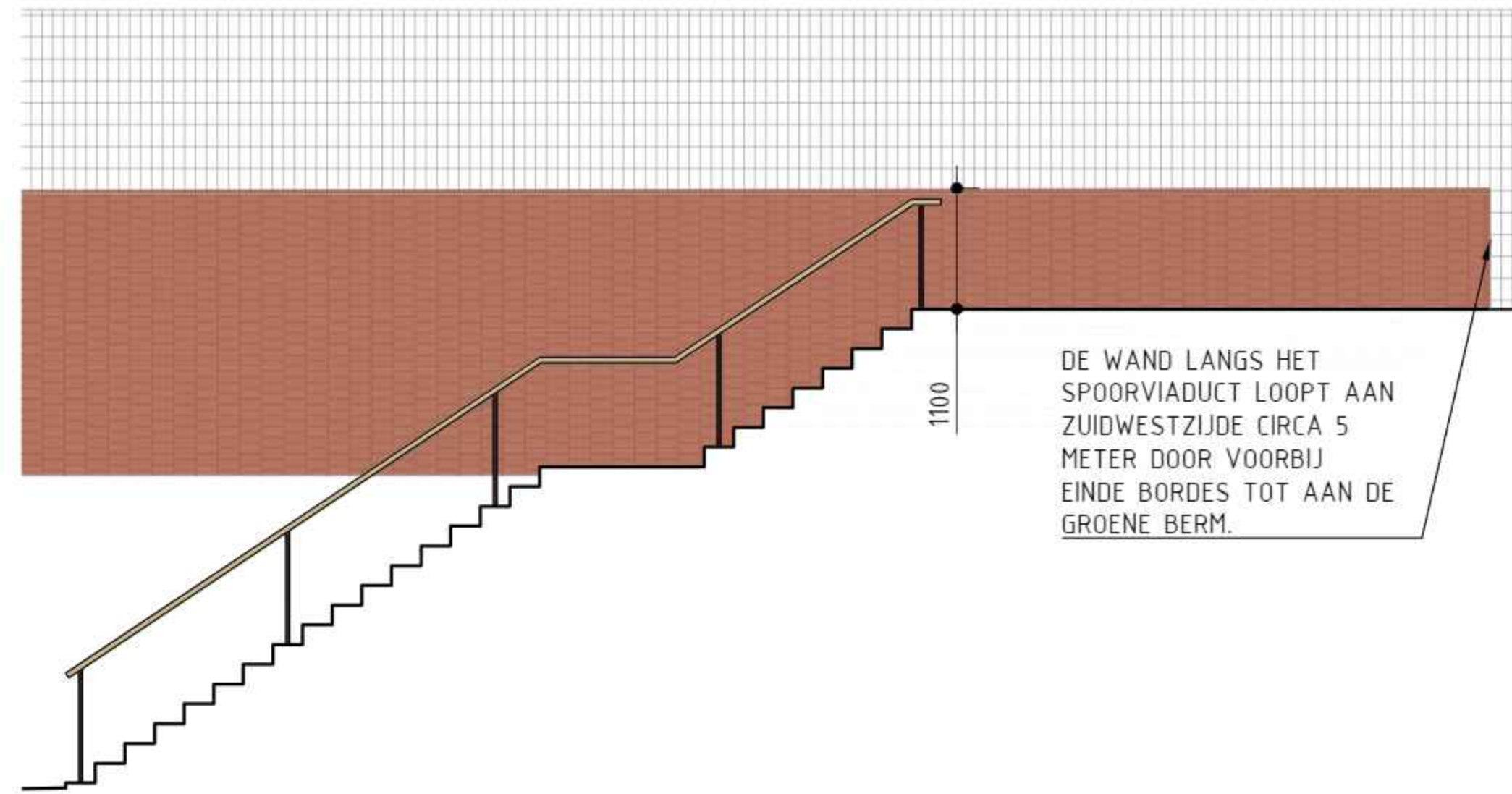


Vide zorgt voor daglichttoetreding in de onderdoorgang

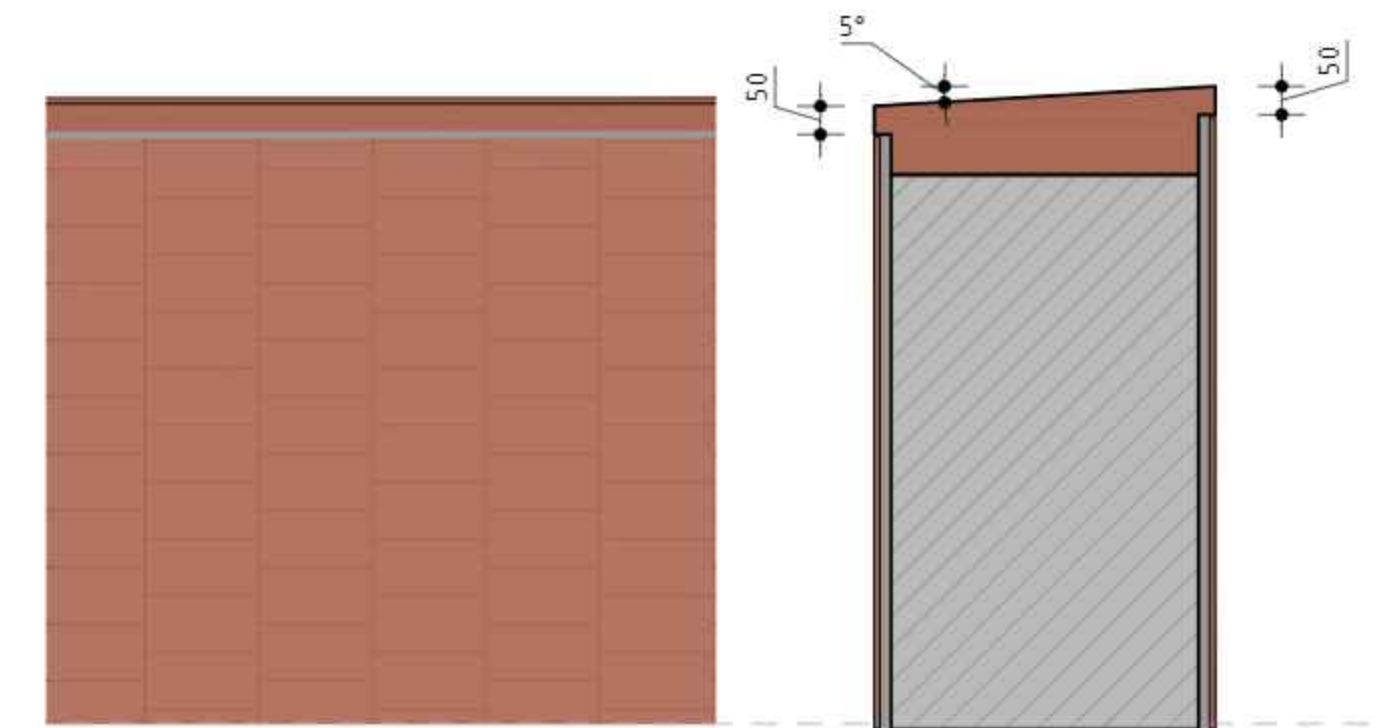
beeldkwaliteitsplan vide en trap



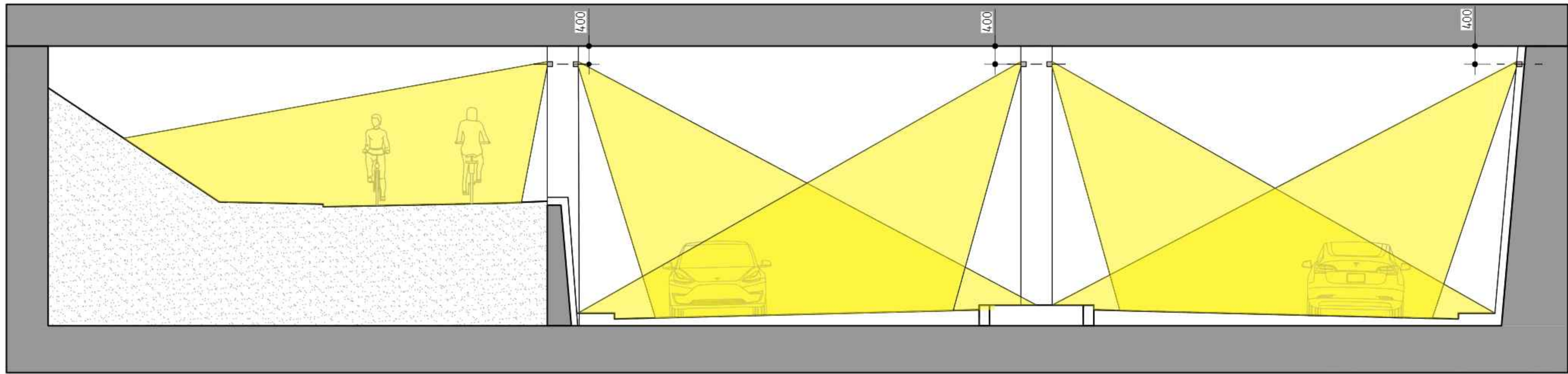
Details trap en vide



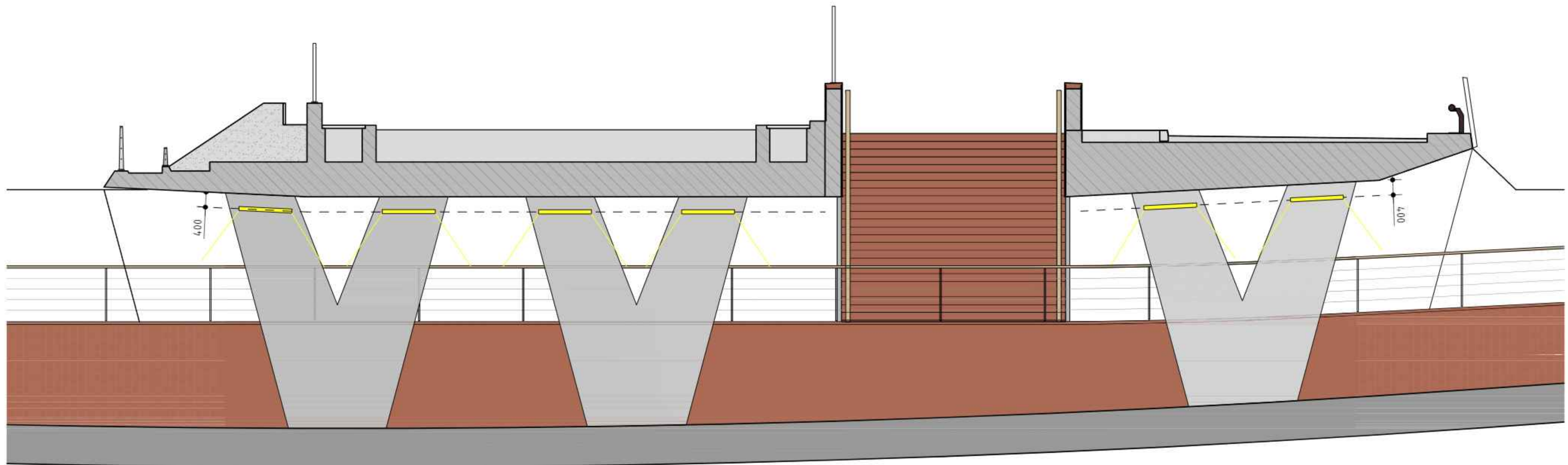
Doorsnede trap met bordes



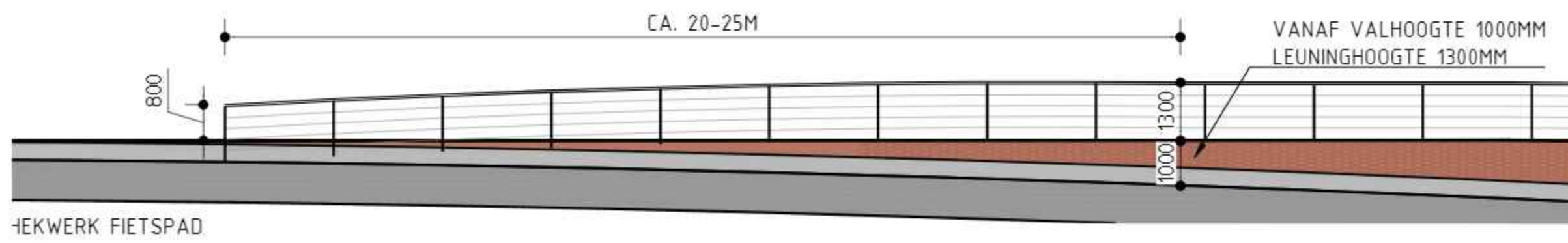
Detail videwand en deksloof



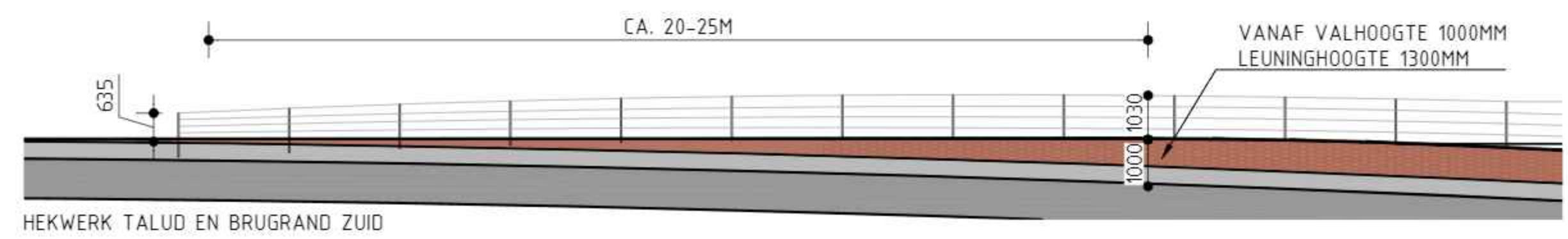
Lichtconfiguratie onderdoorgang



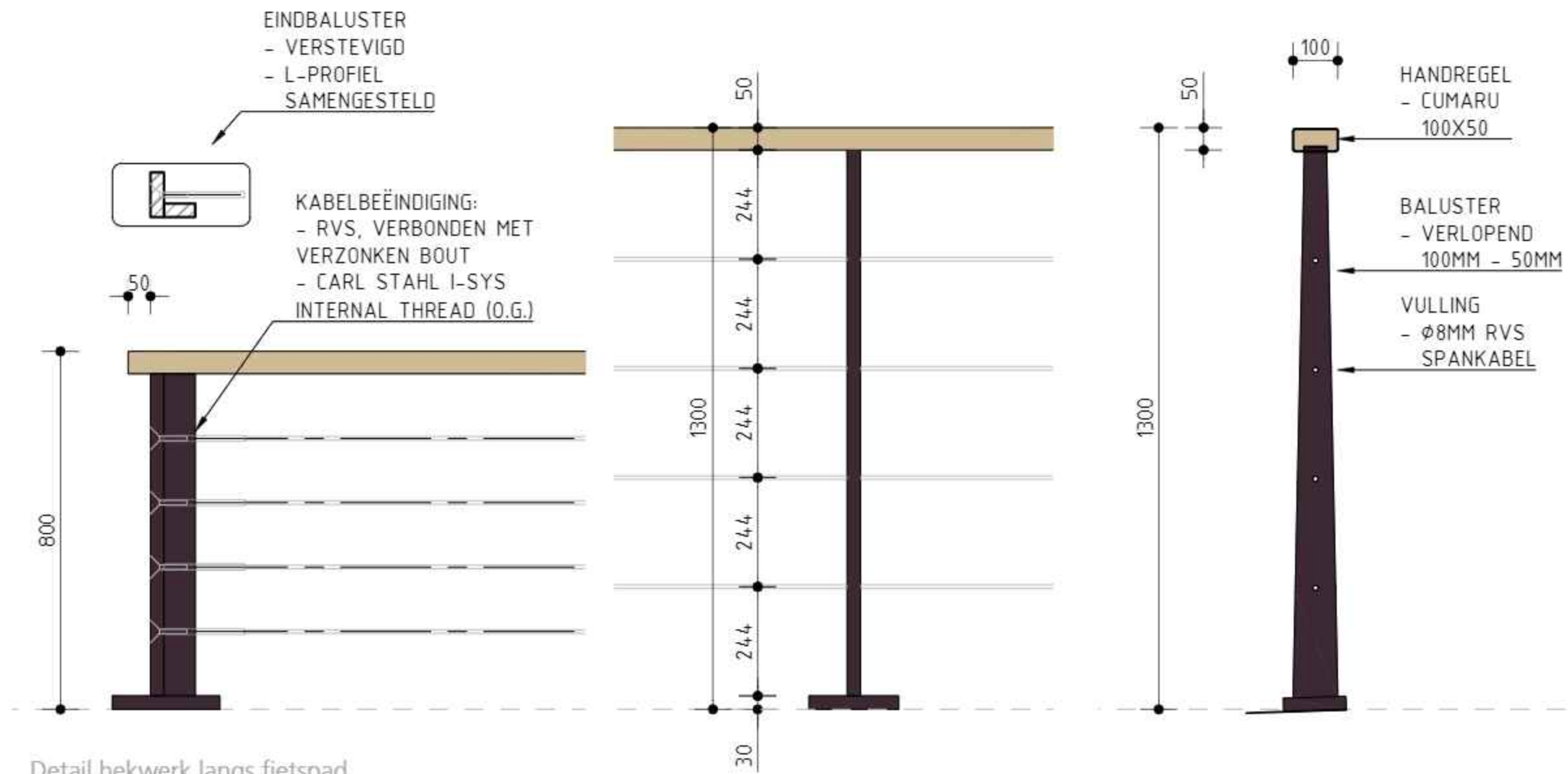
Posities inbouwarmaturen in kolommen



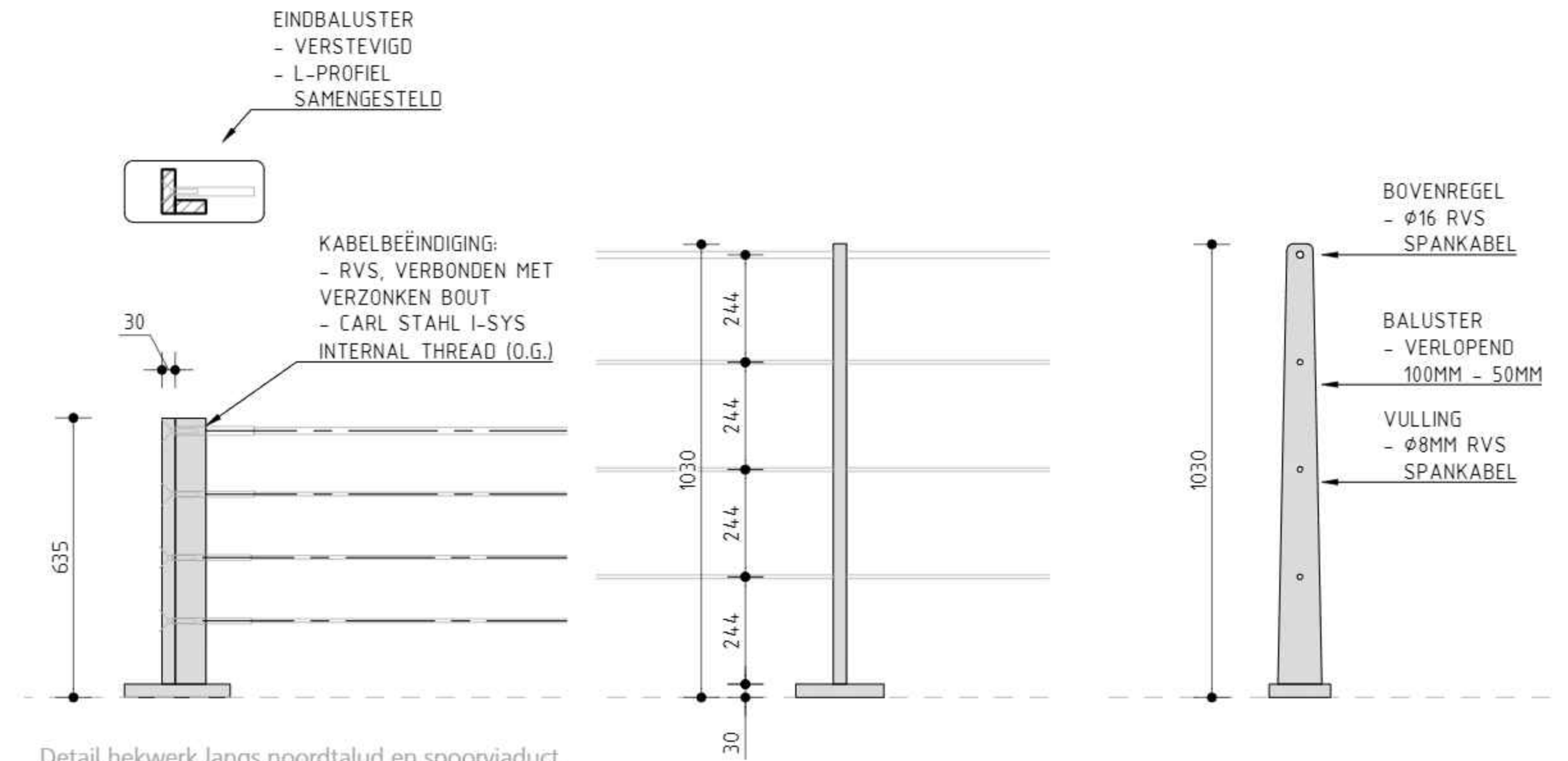
Hekwerk langs fietspad



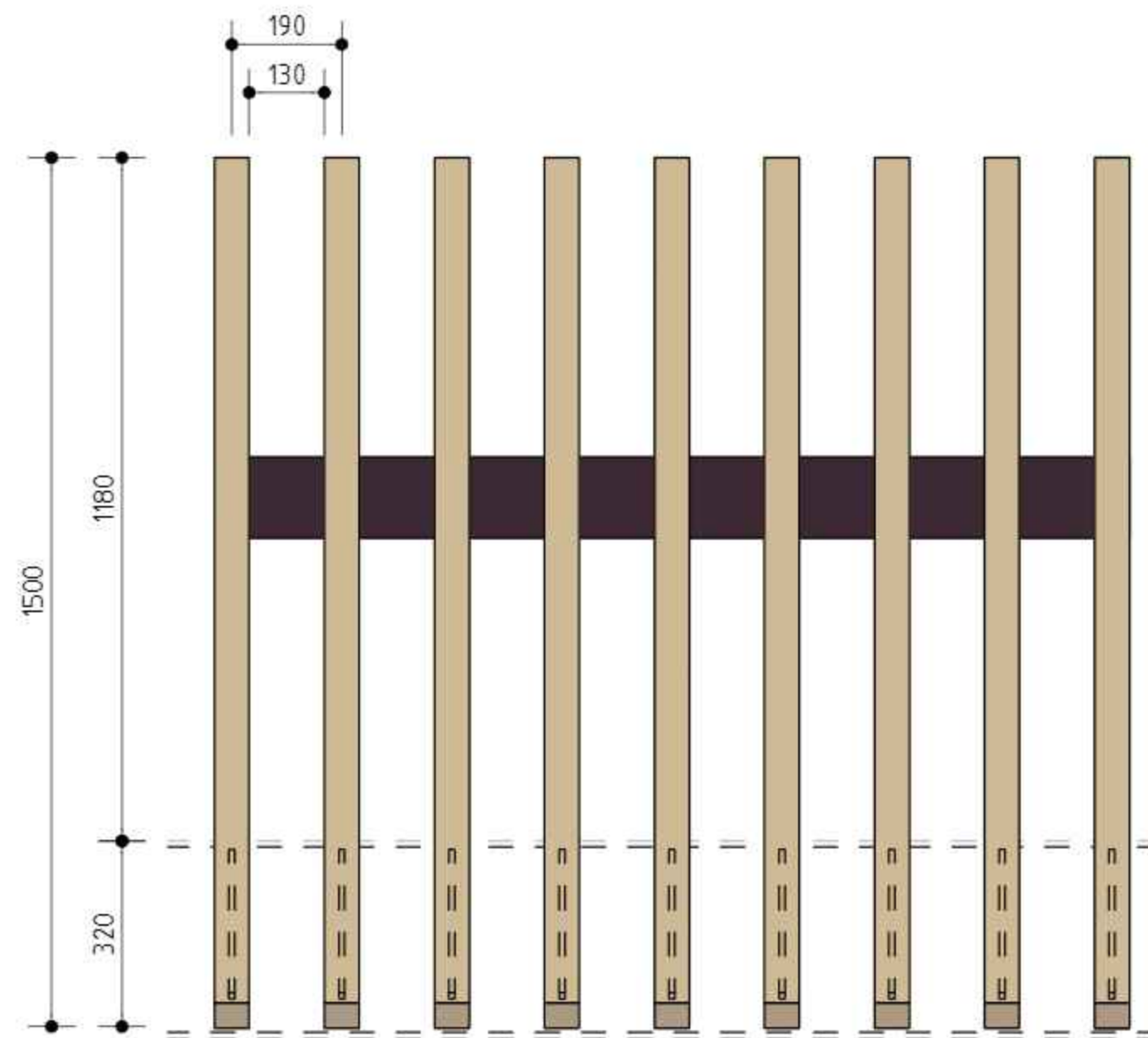
Hekwerk langs noordtalud



Detail hekwerk langs fietspad

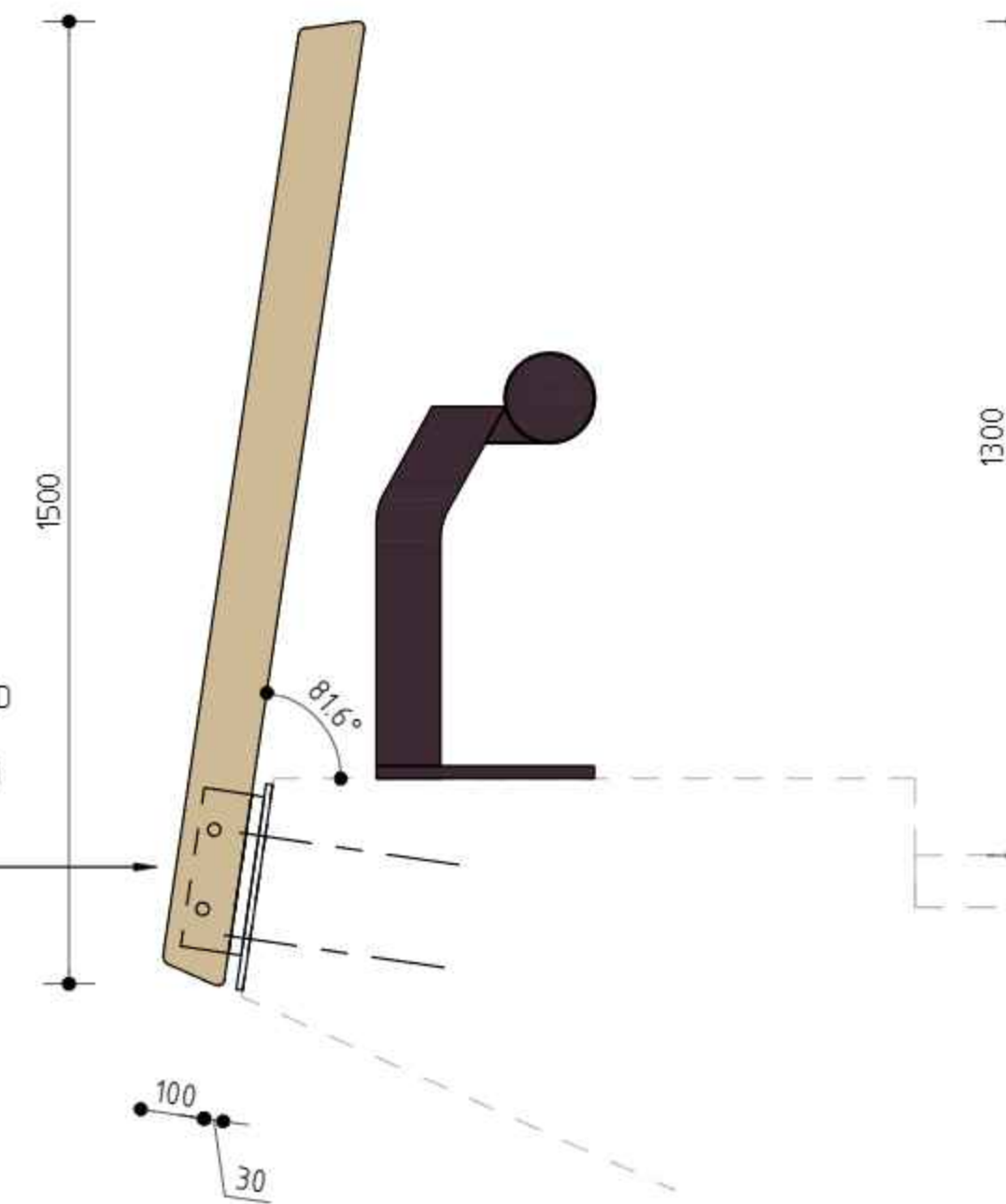


Detail hekwerk langs noordtalud en spoorviaduct



Details hekwerk verkeersviaduct

- BEVESTIGING
- BEVESTIGING AAN BRUGRAND
 - HOOGTE MONTAGEPLAAT = HOOGTE BRUGRAND - 30 MM
 - BEVESTIGING IN ZIJKANT LAMEL, UIT HET ZICHT



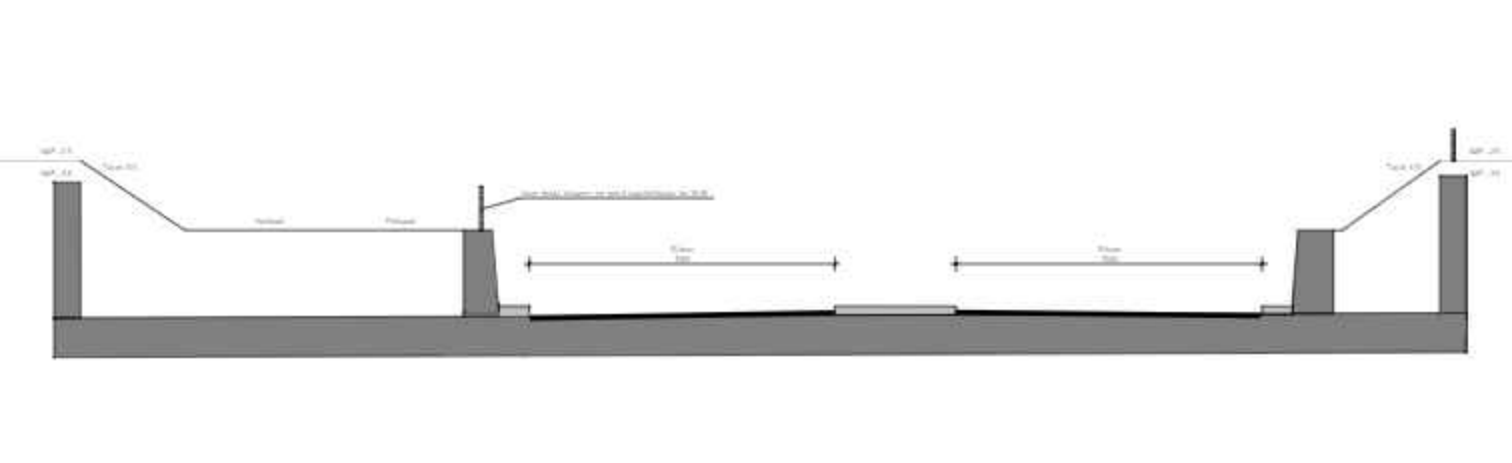
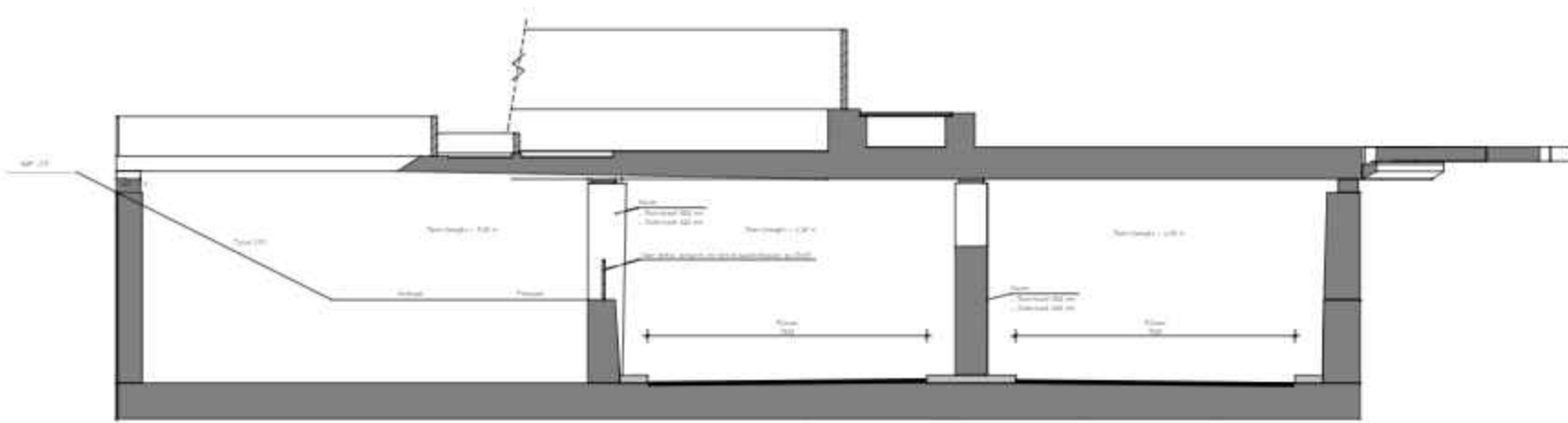
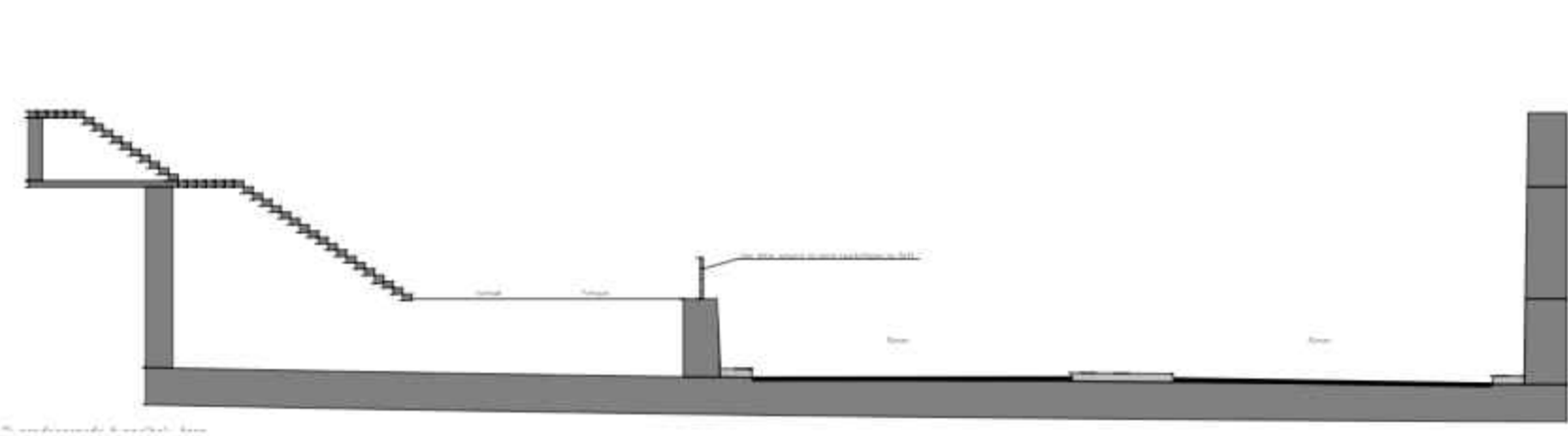
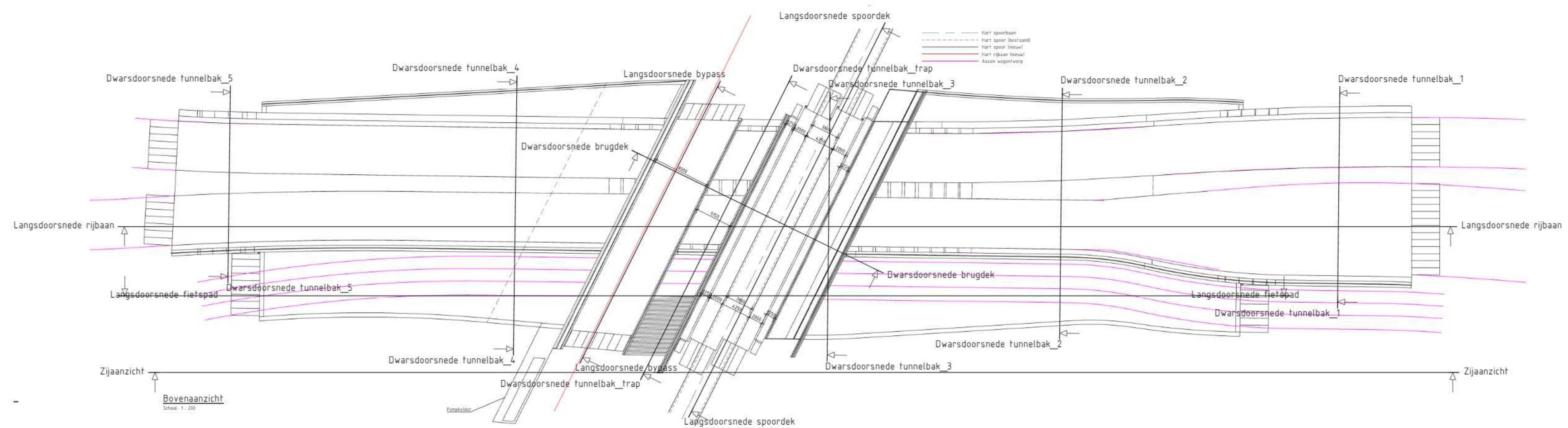


Behandeld met hoge druk en heet water,
midden van het bord

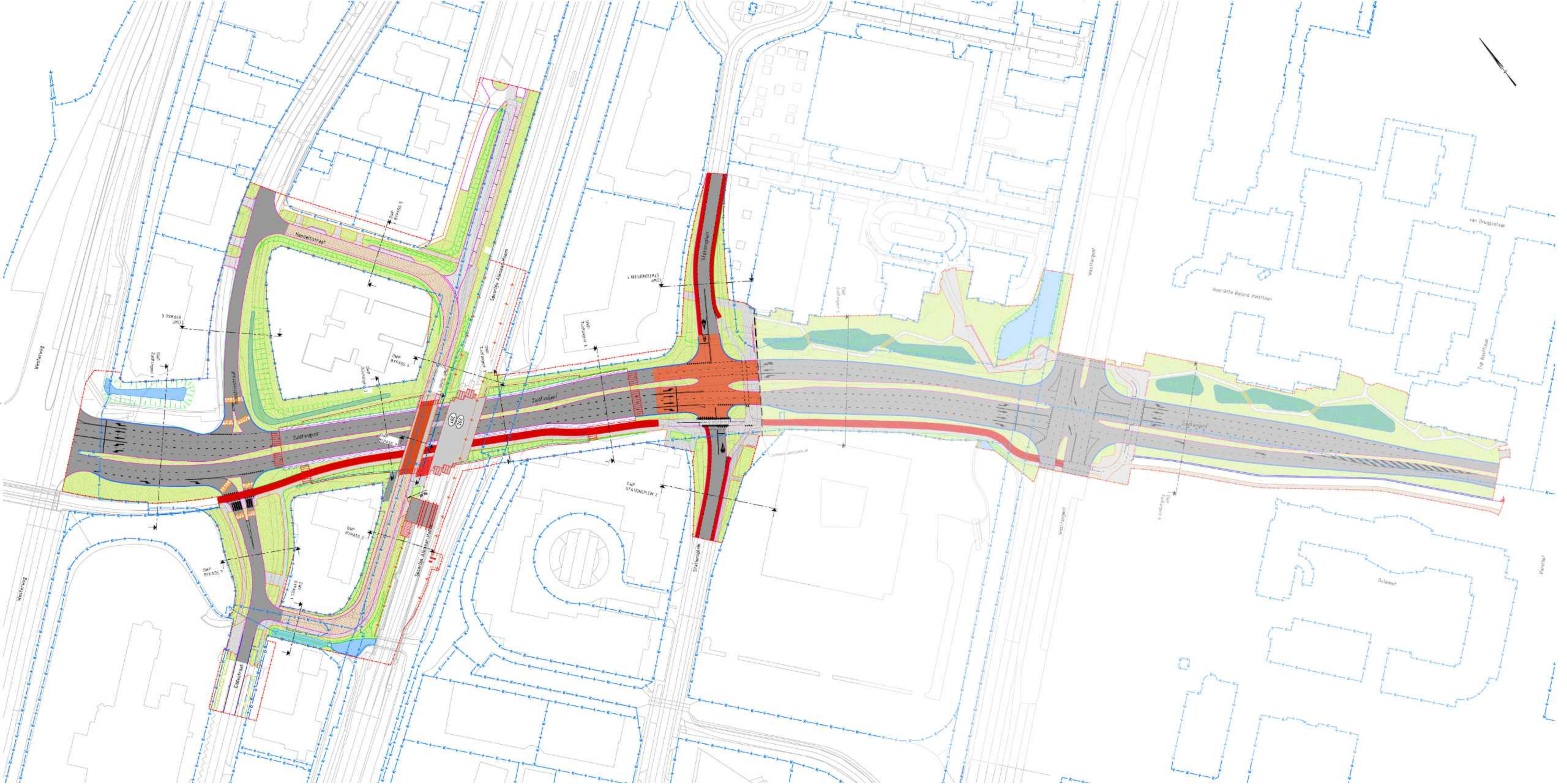
Mat en glans behandeld met
remover, bovenzijde

Behandeld met remover,
bovenzijde

materialen proefpanelen tegels



referentieontwerp bovenaanzicht en doorsneden



referentieontwerp overzicht project



open en uitnodigend



Aannemer: Hegeman-Mobilis

Gunning: oktober 2023

Voorbouw spoordek: najaar 2024

Plaatsing spoordek: maart 2025

Oplevering: 1 april 2026

Budget: € 40 miljoen

(inclusief wegen en openbare ruimte)